

**T.C**  
**KIRIKKALE İL ÖZEL İDARESİ**

**2016 MALİ YILI**  
**FAALİYET RAPORU**



5018 sayılı Kamu Mali Yönetimi ve Kontrol Kanununun 41'inci maddesinde de Kamu idarelerinin stratejik planlama ve performans programları uyarınca, yürütülen faaliyetleri, belirlenmiş performans göstergelerine göre, hedef ve gerçekleşme durumu ile meydana gelen sapmaların nedenlerini açıklayacak ve idarenin faaliyet sonuçlarını gösterecek şekilde faaliyet raporu hazırlamaları hükme bağlanmış olup mali saydamlık ve hesap verme sorumluluğunun en önemli unsurlarından biri olan faaliyet raporları aynı zamanda performans esaslı bütçeleme sisteminde temel taşlarından birini oluşturmaktadır.

Kırıkkale İl Özel İdaresi; il sınırları içerisinde sağlık, tarım, gençlik ve spor, bayındırlık, kültür ve turizm, sosyal hizmetler ve eğitim; belediye sınırları dışında ise altyapı, imar, ağaçlandırma, çevre yönetimi ve afet konularında il halkının ihtiyaçlarını karşılamakla görevli olup, sunduğu hizmetleri kaynakları en etkili şekilde kullanarak sunma amacındadır.

Bu amaçla, “Kırıkkale İl Özel İdaresi 2016 Yılı Faaliyet Raporu” 5018 sayılı Kamu Mali Yönetimi ve Kontrol Kanununun 41. maddesi ve 5302 sayılı İl Özel İdaresi Kanununun 39.maddeleri kapsamında, şeffaflık ve hesap verilebilirlik ilkeleri çerçevesinde hazırlanarak kamuoyunun bilgisine sunulmuştur.

M. İlker HAKTANKAÇMAZ  
Vali

## **İÇİNDEKİLER**

### **I-GENEL BİLGİLER**

- A.** Misyon ve Vizyon
- B.** Yetki Görev ve Sorumluluklar
- C.** İdareye İlişkin bilgiler
  - 1-Fiziksel Yapı
  - 2-Teşkilat Yapısı
  - 3-Bilgi ve Teknolojik Kaynaklar
  - 4-İnsan Kaynakları
  - 5- Sunulan hizmetler
  - 6-Yönetim ve İç Kontrol Sistemi
- D.** Diğer Hususlar

### **II- AMAÇ VE HEDEFLER**

- A-** İdarenin Amaç ve Hedefleri
- B-** Temel Politikalar ve Öncelikler
- C-** Diğer Hususlar

### **III- FAALİYETLERE İLİŞKİN BİLGİ VE DEĞERLENDİRMELER**

- A.** Mali Bilgiler
  - 1- Bütçe Uygulama Sonuçları
  - 2- Temel Mali Tablolara İlişkin Açıklamalar
  - 3- Mali Denetim Sonuçları
  - 4- Diğer Hususlar
- B-** Performans Bilgileri
  - 1- Faaliyet ve Proje Bilgileri
  - 2- Performans Sonuçları Tablosu
  - 3- Performans Sonuçlarının Değerlendirilmesi
  - 4- Performans Bilgi Sisteminin Değerlendirilmesi
  - 5- Diğer Hususlar

### **IV- KURUMSAL KABİLİYET VE KAPASİTENİN DEĞERLENDİRİLMESİ**

- A-** Üstünlükler
- B-** Zayıflıklar
- C-** Değerlendirme

### **V- ÖNERİ VE TEDBİRLER**

### **EKLER**

## I-GENEL BİLGİLER

### A- MİSYON VE VİZYON

#### Misyon

İlimiz sınırları içerisinde sağlık, tarım, gençlik ve spor, bayındırlık, kültür ve turizm, sosyal hizmetler ve eğitim, belediye sınırları dışında alt yapı, imar, ağaçlandırma, çevre yönetimi ve afet alanlarında ilgili kamu kurum ve kuruluşları ile koordineli olarak il halkının ihtiyaçlarını etkin, verimli ve düzenli bir şekilde karşılamak.

#### Vizyon

İlimiz Özel İdaresinde etik davranış kültürünü yerleştirmek kaynakları etkili, ekonomik ve verimli bir şekilde kullanmak, hesap verebilirliği ve saydamlığı sağlamak, kurum kültürünü geliştirerek kurumsal kapasiteyi en iyi şekilde değerlendirmek, İl'de görev sahasına giren konularda koordine görevini üstlenerek il halkının mahalli müşterek ihtiyaçlarını yeterli ve kusursuz bir şekilde karşılamak.

### A- YETKİ, GÖREV VE SORUMLULUKLAR

İl özel idaresi mahallî müşterek nitelikte olmak şartıyla;

a) Gençlik ve spor Sağlık, tarım, sanayi ve ticaret; Belediye sınırları il sınırı olan Büyükşehir Belediyeleri hariç ilin çevre düzeni plânı, bayındırlık ve iskân, toprağın korunması, erozyonun önlenmesi, kültür, sanat, turizm, sosyal hizmet ve yardımlar, yoksullara mikro kredi verilmesi, çocuk yuvaları ve yetiştirme yurtları; ilk ve orta öğretim kurumlarının arsa temini, binalarının yapım, bakım ve onarımı ile diğer ihtiyaçlarının karşılanmasına ilişkin hizmetleri il sınırları içinde,

b) İmar, yol, su, kanalizasyon, katı atık, çevre, acil yardım ve kurtarma (...)<sup>(1)</sup>; orman köylerinin desteklenmesi, ağaçlandırma, park ve bahçe tesisine ilişkin hizmetleri belediye sınırları dışında,

Yapmakla görevli ve yetkilidir.

**(Ek fıkra: 3/7/2005-5393/85 md.; Değişik ikinci fıkra: 24/7/2008-5793/42 md.)** Bakanlıklar ve diğer merkezi idare kuruluşları; yapım, bakım ve onarım işleri, devlet ve il yolları, içme suyu, sulama suyu, kanalizasyon, enerji nakil hattı, sağlık, eğitim, kültür, turizm, çevre, imar, bayındırlık, iskan, gençlik ve spor gibi hizmetlere ilişkin yatırımlar ile bakanlıklar ve diğer merkezi idare kuruluşlarının görev alanına giren diğer yatırımları, kendi bütçelerinde bu hizmetler için ayrılan ödenekleri il özel idarelerine aktarmak suretiyle gerçekleştirebilir. Aktarma işlemi ilgili bakanın onayıyla yapılır ve bu ödenekler tahsis amacı dışında kullanılamaz. İş, il özel idaresinin tabi olduğu usul ve esaslara göre sonuçlandırılır. İl özel idareleri de bütçe imkanları ölçüsünde bu yatırımlara kendi bütçesinden ödenek aktarabilir. Bu fıkraya göre, bakanlıklar ve diğer merkezi idare kuruluşları tarafından aktarılabilecek ödenekler ile gerçekleştirilecek yatırımlar, birinci fıkrada öngörülen görev alanı sınırlamasına tabi

olmaksızın bütün il sınırları içinde yapılabilir. **(Ek cümle: 6/4/2011-6225/1 md.)** Bu fıkra kapsamında belirli bir projenin gerçekleştirilmesi amacıyla il özel idaresine aktarıldığı halde, aktarıldığı mali yılı takip eden yıl sonuna kadar tahsis edildiği proje için kullanılmayacağı anlaşılan ödenekler, ilgili Bakanın onayı ile bu fıkra kapsamında değerlendirilmek ve başka bir projede kullanılmak üzere aynı veya başka bir il özel idaresine veya ilgili mevzuatı çerçevesinde kullanılmak üzere Toplu Konut İdaresine aktarılabilir.

**(Ek fıkra: 1/7/2006-5538/26 md.; Değişik üçüncü fıkra: 24/10/2011-KHK-661/61 md.)** Kamu kurum ve kuruluşlarının 5/1/1961 tarihli ve 237 sayılı Taşıt Kanunu kapsamındaki araçlarının alımı, işletilmesi, bakım ve onarımı ile bürolarının ihtiyaçları; kamu konutlarının yapım, bakım, işletme ve onarımı ile emniyet hizmetlerinin gerektirdiği teçhizat alımıyla ilgili harcamalar il özel idaresi bütçesinden karşılanabilir.

İl çevre düzeni plânı; valinin koordinasyonunda, büyükşehirlerde büyükşehir belediyeleri, diğer illerde il belediyesi ve il özel idaresi ile birlikte yapılır. İl çevre düzeni plânı belediye meclisi ile il genel meclisi tarafından onaylanır. **(Ek cümle: 1/7/2006-5538/26 md.)** Belediye sınırları il sınırı olan Büyükşehir Belediyelerinde il çevre düzeni planı ilgili Büyükşehir Belediyeleri tarafından yapılır veya yaptırılır ve doğrudan Belediye Meclisi tarafından onaylanır.

Hizmetlerin yerine getirilmesinde öncelik sırası, il özel idaresinin malî durumu, hizmetin ivediliği ve verildiği yerin gelişmişlik düzeyi dikkate alınarak belirlenir.

İl özel idaresi hizmetleri, vatandaşlara en yakın yerlerde ve en uygun yöntemlerle sunulur. Hizmet sunumunda özürü, yaşlı, düşkün ve dar gelirlilerin durumuna uygun yöntemler uygulanır.

Hizmetlerin diğer mahallî idareler ve kamu kuruluşları arasında bütünlük ve uyum içinde yürütülmesine yönelik koordinasyon o ilin valisi tarafından sağlanır.

4562 sayılı Organize Sanayi Bölgeleri Kanunu ile Sanayi ve Ticaret Bakanlığına ve organize sanayi bölgelerine tanınan yetki ve sorumluluklar bu Kanun kapsamı dışındadır.

## 1. İl Özel İdaresinin Yetkileri ve İmtiyazları

a) Kanunlarla verilen görev ve hizmetleri yerine getirebilmek için her türlü faaliyette bulunmak, gerçek ve tüzel kişilerin faaliyetleri için kanunlarda belirtilen izin ve ruhsatları vermek ve denetlemek.

b) Kanunların il özel idaresine verdiği yetki çerçevesinde yönetmelik çıkarmak, emir vermek, yasak koymak ve uygulamak, kanunlarda belirtilen cezaları vermek.

c) Hizmetlerin yürütülmesi amacıyla, taşınır ve taşınmaz malları almak, satmak, kiralamak veya kiraya vermek, takas etmek, bunlar üzerinde sınırlı aynî hak tesis etmek.

d) Borç almak ve bağış kabul etmek.

e) vergi, resim ve harçlar dışında kalan ve miktarı yirmibeşmilyar Türk Lirasına kadar olan dava konusu uyuşmazlıkların anlaşmayla tasfiyesine karar vermek.

f) Özel kanunları gereğince il özel idaresine ait vergi, resim ve harçların tarh, tahakkuk ve tahsilini yapmak.

g) Belediye sınırları dışındaki gayri sıhî müesseseler ile umuma açık istirahat ve eğlence yerlerine ruhsat vermek ve denetlemek. **(Ek cümle: 6/3/2007-5594/4 md.)** Ancak, sivil hava ulaşımına açık havaalanları bünyesinde yer alan tüm tesislere işyeri açma ve çalışma ruhsatı dahil her türlü ruhsat, Sivil Havacılık Genel Müdürlüğü tarafından verilir. Bu konuya ilişkin usul ve esaslar Sivil Havacılık Genel Müdürlüğüne hazırlanacak bir yönetmelikle düzenlenir.

İl özel idaresi, hizmetleri ile ilgili olarak, halkın görüş ve düşüncelerini belirlemek amacıyla kamuoyu yoklaması ve araştırması yapabilir.

İl özel idaresinin mallarına karşı suç işleyenler Devlet malına karşı suç işlemiş sayılır. **(Ek cümle: 1/7/2006-5538/26 md.)** 2886 sayılı Devlet İhale Kanununun 75 inci maddesi hükümleri il özel idaresi taşınmazları hakkında da uygulanır.

İl özel idaresinin proje karşılığı borçlanma yoluyla elde edilen gelirleri, vergi, resim ve harçları, şartlı bağışlar ve kamu hizmetlerinde fiilen kullanılan malları haczedilemez.

## 2. İl Özel İdaresinin Organları

Vali  
İl Genel Meclisi  
İl Encümeni

### 2.1 Vali

İl Özel İdaresinin başı ve tüzel kişiliğinin temsilcisidir.

#### Valinin görev ve yetkileri;

a) İl özel idaresi teşkilâtının en üst amiri olarak il özel idaresi teşkilâtını sevk ve idare etmek, il özel idaresinin hak ve menfaatlerini korumak.

b) İl özel idaresini stratejik plâna uygun olarak yönetmek, il özel idaresinin kurumsal stratejilerini oluşturmak, bu stratejilere uygun olarak bütçeyi, il özel idaresi faaliyetlerinin ve personelinin performans ölçütlerini hazırlamak ve uygulamak, izlemek ve değerlendirmek, bunlarla ilgili raporları meclise sunmak.

c) İl özel idaresini Devlet dairelerinde ve törenlerde, davacı veya davalı olarak da yargı yerlerinde temsil etmek veya vekil tayin etmek.

d) İl encümenine başkanlık etmek.

e) İl özel idaresinin taşınır ve taşınmaz mallarını idare etmek.

f) İl özel idaresinin gelir ve alacaklarını takip ve tahsil etmek.

g) Yetkili organların kararını almak şartıyla sözleşme yapmak.

h) İl genel meclisi ve encümen kararlarını uygulamak.

i) Bütçeyi uygulamak, bütçede meclis ve encümenin yetkisi dışında kalan aktarmaları yapmak.

j) İl özel idaresi personelini atamak.

k) İl özel idaresi, bağlı kuruluşlarını ve işletmelerini denetlemek.

l) Şartsız bağışları kabul etmek.

m) İl halkının huzur, esenlik, sağlık ve mutluluğu için gereken önlemleri almak.

n) Bütçede yoksul ve muhtaçlar için ayrılan ödeneği kullanmak.

o) Kanunlarla il özel idaresine verilen ve il genel meclisi veya il encümeni kararını gerektirmeyen görevleri yapmak ve yetkileri kullanmak.

## 2.2 İl Genel Meclisi

İl Genel Meclisi, İl Özel İdaresinin karar organıdır ve ilgili kanunda gösterilen esas ve usullere göre ildeki seçmenler tarafından seçilmiş üyelerden oluşur. Kırıkkale İl Genel Meclisi 22 üyeden oluşmaktadır.

### İl Genel Meclisinin Görev ve Yetkileri;

a) Stratejik plân ile yatırım ve çalışma programlarını, il özel idaresi faaliyetlerini ve personelinin performans ölçütlerini görüşmek ve karara bağlamak.

b) Bütçe ve kesin hesabı kabul etmek, bütçede kurumsal kodlama yapılan birimler ile fonksiyonel sınıflandırmanın birinci düzeyleri arasında aktarma yapmak.

c) Belediye sınırları il sınırı olan Büyükşehir Belediyeleri hariç İl çevre düzeni plânı ile belediye sınırları dışındaki alanların imar plânlarını görüşmek ve karara bağlamak.

d) Borçlanmaya karar vermek.

e) Bütçe içi işletmeler ile Türk Ticaret Kanununa tâbi ortaklıklar kurulmasına veya bu ortaklıklardan ayrılmaya, sermaye artışına ve gayrimenkul yatırım ortaklığı kurulmasına karar vermek.

f) Taşınmaz mal alımına, satımına, trampa edilmesine, tahsisine, tahsis şeklinin değiştirilmesine veya tahsisli bir taşınmazın akar haline getirilmesine izin; üç yıldan fazla kiralanmasına ve süresi yirmi beş yılı geçmemek kaydıyla bunlar üzerinde sınırlı aynî hak tesisine karar vermek.

g) Şartlı bağışları kabul etmek.

i) İl özel idaresi adına imtiyaz verilmesine ve il özel idaresi yatırımlarının yap-işlet veya yap-işlet-devret modeli ile yapılmasına, il özel idaresine ait şirket, işletme ve iştiraklerin özelleştirilmesine karar vermek.

j) Encümen üyeleri ile ihtisas komisyonları üyelerini seçmek.

k) İl özel idaresi tarafından çıkarılacak yönetmelikleri kabul etmek.

l) Norm kadro çerçevesinde il özel idaresinin ve bağlı kuruluşlarının kadrolarının ihdas, iptal ve değiştirilmesine karar vermek.

m) Yurt içindeki ve yurt dışındaki mahallî idareler ve mahallî idare birlikleriyle karşılıklı işbirliği yapılmasına karar vermek.

n) Diğer mahallî idarelerle birlik kurulmasına, kurulmuş birliklere katılmaya veya ayrılmaya karar vermek.

o) İl özel idaresine kanunlarla verilen görev ve hizmetler dışında kalan ve ilgililerin isteğine bağlı hizmetler için uygulanacak ücret tarifelerini belirlemek.



## 2.3 İl Encümeni

İl encümeni Valinin başkanlığında, İl Genel Meclisinin her yıl kendi üyeleri arasından bir yıl için gizli oyla seçeceği beş üye ile biri mali hizmetler birim amiri olmak üzere Valinin her yıl birim amirleri arasından seçeceği beş üyeden oluşur.

a) Stratejik plân ve yıllık çalışma programı ile bütçe ve kesin hesabı inceleyip il genel meclisine görüş bildirmek.

b) Yıllık çalışma programına alınan işlerle ilgili kamulaştırma kararlarını almak ve uygulamak.

c) Öngörülmeven giderler ödeneğinin harcama yerlerini belirlemek.

d) Bütçede fonksiyonel sınıflandırmanın ikinci düzeyleri arasında aktarma yapmak.

e) Kanunlarda öngörülen cezaları vermek.

f) Vergi, resim ve harçlar dışında kalan ve miktarı beş bin Türk Lirasına kadar olan ihtilafların sulhen halline karar vermek.

g) Taşınmaz mal satımına, trampa edilmesine ve tahsisine ilişkin kararları uygulamak, süresi üç yılı geçmemek üzere kiralanmasına karar vermek.

h) Belediye sınırları dışındaki umuma açık yerlerin açılış ve kapanış saatlerini belirlemek.

i) Vali tarafından havale edilen konularda görüş bildirmek.

j) Kanunlarla verilen diğer görevleri yapmak.

## C- İdareye İlişkin Bilgiler

### 1- Fiziksel Yapı

#### **Taşınmaz mallar;**

İl Özel İdaresi Merkez Hizmet Binası

- Erenler Mahallesi 3999 m<sup>2</sup> Yahşihan/KIRIKKALE

İl Genel Meclisi Hizmet Binası

- Ovacık Mahallesi Hürriyet Caddesi 632 m<sup>2</sup> Merkez/KIRIKKALE

1 İlçe Özel İdare Hizmet Binası

Keskin, Delice, Sulakyurt, Çelebi, Balışeyh Şantiye Binaları

44 daireden oluşan Kırıkkale merkezde lojman, 2 adet Sulakyurt'ta lojman

8 adet Kaymakam lojmanı

| TAPUDA KAYITLI TAŞINMAZLAR |                 |
|----------------------------|-----------------|
| İLÇESİ                     | TAŞINMAZ SAYISI |
| MERKEZ                     | 500             |
| BAHŞİLİ                    | 312             |
| BALIŞEYH                   | 432             |
| ÇELEBİ                     | 4               |
| DELİCE                     | 135             |
| KARAKEÇİLİ                 | 9               |
| KESKİN                     | 687             |
| SULAKYURT                  | 97              |
| YAŞIHAN                    | 412             |
| <b>TOPLAM</b>              | <b>2.588</b>    |

## TAŞIT VE İŞ MAKİNELERİ

| MAKİNEİN CİNSİ               | ADET | MAKİNEİN CİNSİ               | ADET       |
|------------------------------|------|------------------------------|------------|
| Otomobil                     | 23   | Vibrasyonlu Silindir         | 5          |
| Çift kabinli Pikap           | 11   | Sıkıştırılmalı Çöp Kamyonu   | 3          |
| Minibüs                      | 5    |                              |            |
| Otobüs                       | 5    | Vibrasyonlu Yama Silindiri   | 2          |
| Damperli Kamyon              | 15   | Treyler Salı                 | 2          |
| Treyler ( Çekici )           | 2    | Treyler Kasası               | 2          |
| Akaryakıt Tankeri            | 2    | Lastik Tekerli Silindir      | 1          |
| Su Tankeri ( Arazöz )        | 4    | Fork-Lift                    | 1          |
| Vidanjör                     | 1    | Kamp Treyler                 | 4          |
| İtfaiye Aracı                | 1    | Çekilir Tip Asfalt Süpürgesi | 3          |
| Asfalt Distribütörü          | 3    | Asfalt Yama Distribütörü     | 1          |
| Greyder                      | 8    | Seyyar Tamir Aracı           | 2          |
| Dozer                        | 1    | Seyyar Yağlama Aracı         | 1          |
| Lastik Tekerlekli Yükleyici  | 3    | Seyyar Kaynak Aracı          | 1          |
| Paletli Ekskavatör           | 4    | Seyyar Su Tamir Aracı        | 2          |
| Lastik Tekerlekli Ekskavatör | 1    | Seyyar Jeneratör             | 1          |
| Kanal Kazıcı Yükleyici       | 10   | Seyyar İnşaat Ekip Aracı     | 1          |
| Traktör                      | 2    | Çekilir Tip Relay Tank       | 2          |
| <b>TOPLAM</b>                |      |                              | <b>135</b> |

## TAŞIT VE İŞ MAKİNELERİ

## BİNEK ARAÇ

| Aracın Cinsi | İL ÖZEL İDARESİ | DİĞER KURUMLAR | 0-5 Yaş | 6-10 Yaş | 11-15 Yaş | 16-20 Yaş | 21-25 Yaş | 25 Yaş ve Üstü | TOPLAM |
|--------------|-----------------|----------------|---------|----------|-----------|-----------|-----------|----------------|--------|
| Otomobil     | 11              | 12             | 2       | 6        | 5         | 6         | 4         | -              | 23     |
| PICK UP      | 11              | -              | -       | 7        | 4         | -         | -         | -              | 11     |

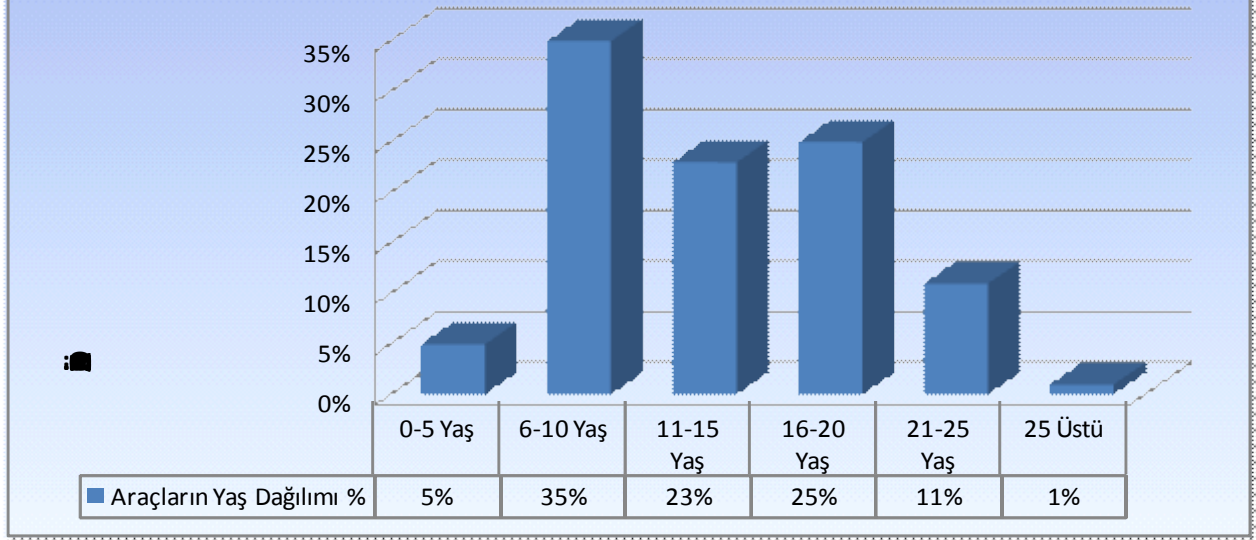
## TOPLU TAŞIMA İÇİN KULLANILAN ARAÇLAR

| Aracın Cinsi | İL ÖZEL İDARESİ | DİĞER KURUMLAR | 0-5 Yaş | 6-10 Yaş | 11-15 Yaş | 16-20 Yaş | 21-25 Yaş | 25 Yaş ve Üstü | TOPLAM |
|--------------|-----------------|----------------|---------|----------|-----------|-----------|-----------|----------------|--------|
| MİNİBÜS      | 5               | -              | -       | 2        | 3         | -         | -         | -              | 5      |
| OTOBÜS       | 5               | -              | -       | -        | 2         | 1         | 2         | -              | 5      |

## YÜK TAŞIYICI ARAÇLAR

| Aracın Cinsi      | İL ÖZEL İDARESİ | DİĞER KURUMLAR | 0-5 Yaş  | 6-10 Yaş  | 11-15 Yaş | 16-20 Yaş | 21-25 Yaş | 25 Yaş ve Üstü | TOPLAM    |
|-------------------|-----------------|----------------|----------|-----------|-----------|-----------|-----------|----------------|-----------|
| TIR               | 2               | -              | 1        | -         | -         | 1         | -         | -              | 2         |
| KAMYON            | 15              | -              | -        | 6         | -         | 8         | 1         | -              | 15        |
| AKARYAKIT TANKERİ | 2               | -              | -        | 1         | 1         | -         | -         | -              | 2         |
| TRAKTÖR           | 2               | -              | -        | 1         | -         | -         | -         | 1              | 2         |
| <b>TOPLAM</b>     | <b>53</b>       | <b>12</b>      | <b>3</b> | <b>23</b> | <b>15</b> | <b>16</b> | <b>7</b>  | <b>1</b>       | <b>65</b> |

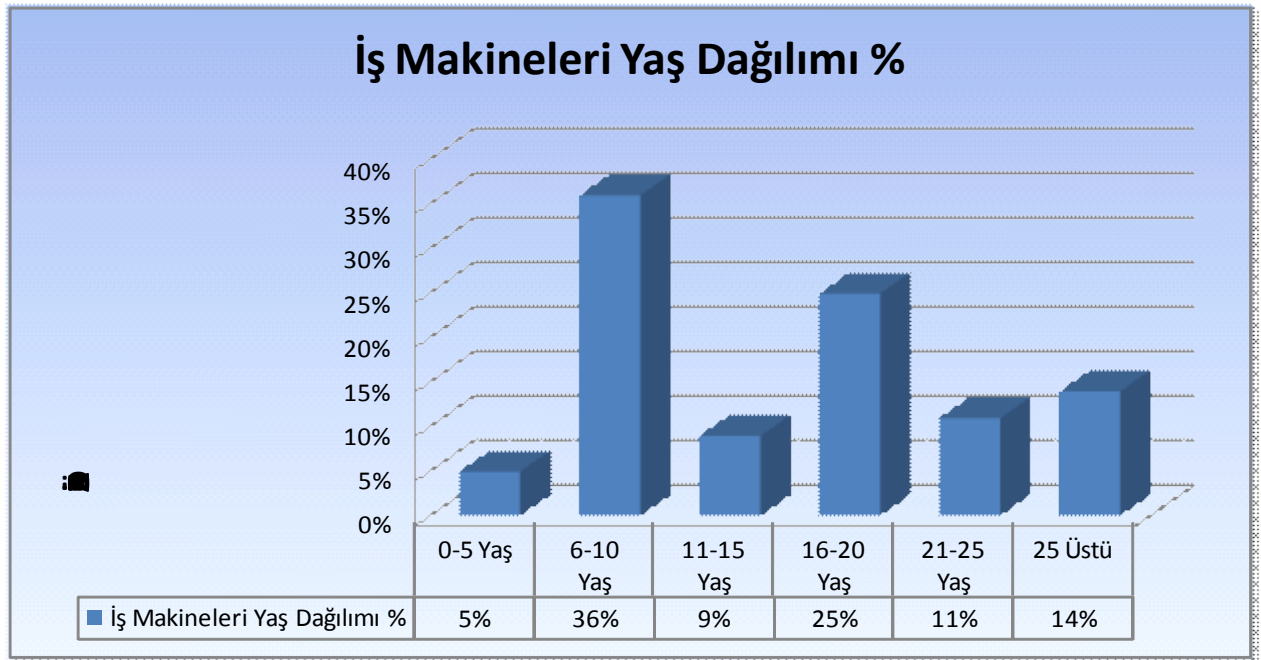
## Araçların Yaş Dağılımı %



## İŞ MAKİNELERİ

| Aracın Cinsi | İL ÖZEL İDARESİ | DİĞER KURUMLAR | 0-5 Yaş | 6-10 Yaş | 11-15 Yaş | 16-20 Yaş | 21-25 Yaş | 25 Yaş ve Üstü | TOPLAM |
|--------------|-----------------|----------------|---------|----------|-----------|-----------|-----------|----------------|--------|
|--------------|-----------------|----------------|---------|----------|-----------|-----------|-----------|----------------|--------|

|                        |           |          |           |          |           |          |          | Üstü     |           |
|------------------------|-----------|----------|-----------|----------|-----------|----------|----------|----------|-----------|
| DOZER                  | 1         | x        | x         | x        | x         | x        | x        | 1        | 1         |
| YÜKLEYİCİ              | 3         | x        | x         | 1        | 2         | x        | x        | x        | 3         |
| KANAL KAZICI YÜKLEYİCİ | 10        | x        | 5         | 3        | 2         | x        | x        | x        | 10        |
| EKSKAVATÖR             | 5         | x        | 2         | 1        | 1         | 1        | x        | x        | 5         |
| SİLİNDİR               | 6         | x        | 2         | x        | 1         | 1        | 2        | x        | 6         |
| YAMA SİLİNDİRİ         | 2         | x        | 2         | x        | x         | x        | x        | x        | 2         |
| VİDANJÖR               | 1         | x        | x         | 1        | x         | x        | x        | x        | 1         |
| ARAZÖZ                 | 4         | x        | x         | x        | 1         | 2        | 1        | x        | 4         |
| GREYDER                | 8         | x        | 2         | x        | 3         | x        | x        | 3        | 9         |
| ASFALT DİSTRİBÜTÖRÜ    | 3         | x        | x         | x        | x         | 2        | 1        | x        | 3         |
| FORKLİFT               | 1         | x        | 1         | x        | x         | x        | x        | x        | 1         |
| <b>TOPLAM</b>          | <b>44</b> | <b>0</b> | <b>14</b> | <b>6</b> | <b>10</b> | <b>6</b> | <b>4</b> | <b>4</b> | <b>44</b> |



## 2- Teşkilat Yapısı

### İl Özel İdaresinin Organları

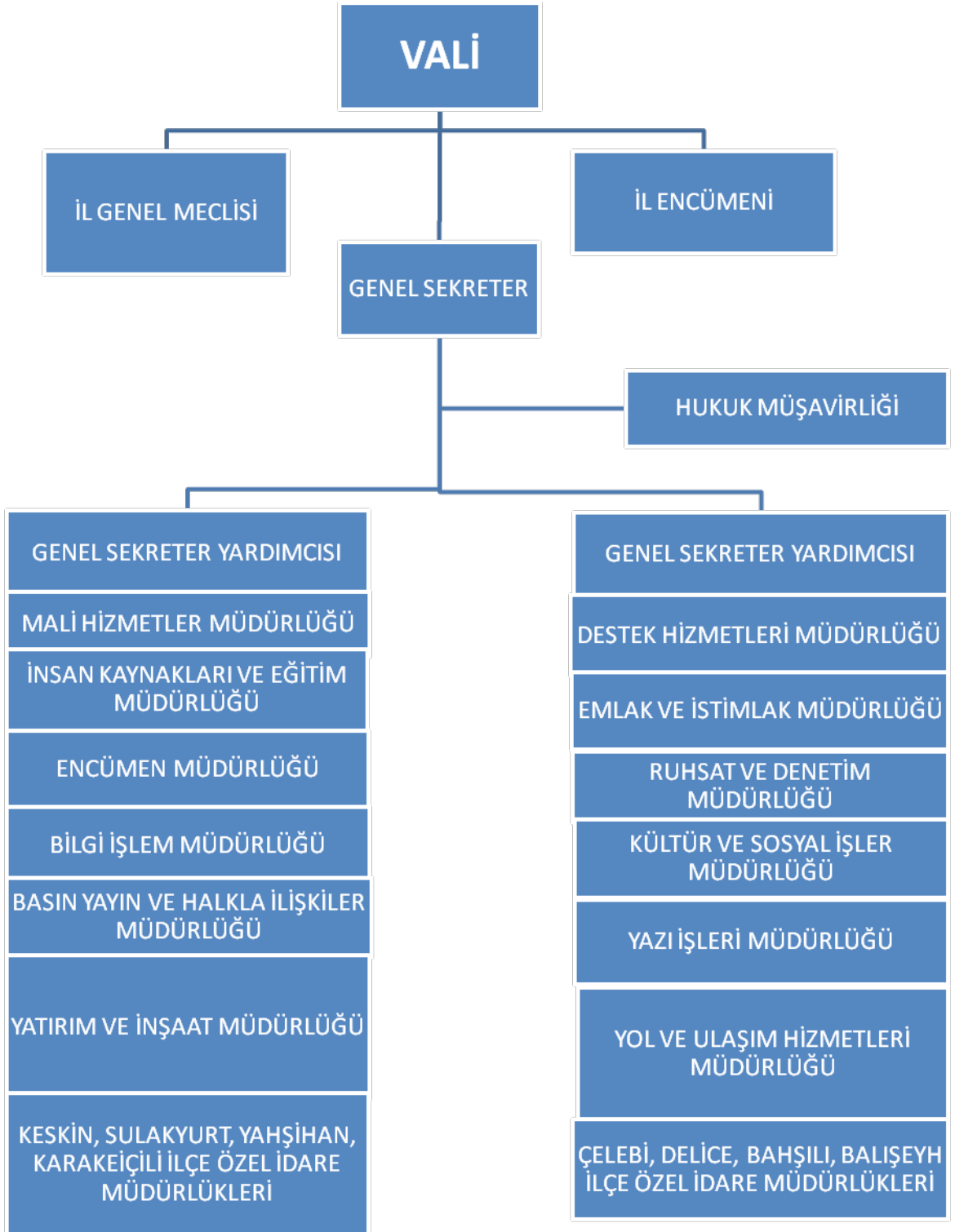
- Vali
- İl Genel Meclisi
- İl Encümeni

## **MERKEZ**

- Genel Sekreterlik
- Mali Hizmetler Müdürlüğü
- İnsan Kaynakları ve Eğitim Müdürlüğü
- Yol ve Ulaşım Hizmetleri Müdürlüğü
- Encümen Müdürlüğü
- Emlak ve İstimlak Müdürlüğü
- Basın Yayın ve Halkla İlişkiler Müdürlüğü
- Kültür ve Sosyal İşler Müdürlüğü
- Yazı İşleri Müdürlüğü
- Ruhsat ve Denetim Müdürlüğü
- Destek Hizmetleri Müdürlüğü
- Yatırım ve İnşaat Müdürlüğü
- Bilgi İşlem Müdürlüğü

## **İLÇE**

- 8 İlçe Özel İdare Müdürlüğü



### 3. BİLGİ VE TEKNOLOJİK KAYNAKLAR

İl Özel İdare teşkilatının günün şartlarına göre hizmet verebilmesi için bilgisayar otomasyon sistemi ve internet ağıyla donatılmıştır. 2003 yılında hizmete giren ve [www.kirikkaleilozelidare.gov.tr](http://www.kirikkaleilozelidare.gov.tr) adıyla erişilebilen internet sitemizde kurumumuzun tanıtımı ve vatandaşın kullanımı ile ilgili her türlü konuda bilgilendirilmesi amacıyla mevcut bilgiler güncellenmekte ve yeni bilgiler ilave edilmektedir.

Ülkemizde yürütülmekte olan e-devlet uygulamaları ile iş ve işlemleri hızlandıracak, gereksiz yazışmalardan kurtularak verimli çalışmalar yürütülmesini sağlayacak e-içişleri uygulamasına devam edilmektedir.

| MASA ÜSTÜ BİLGİSAYAR | DİZ ÜSTÜ BİLGİSAYAR |
|----------------------|---------------------|
| 155                  | 31                  |

| YAZICI | TARAYICI | FOTOKOPİ MAKİNESİ |
|--------|----------|-------------------|
| 126    | 8        | 2                 |

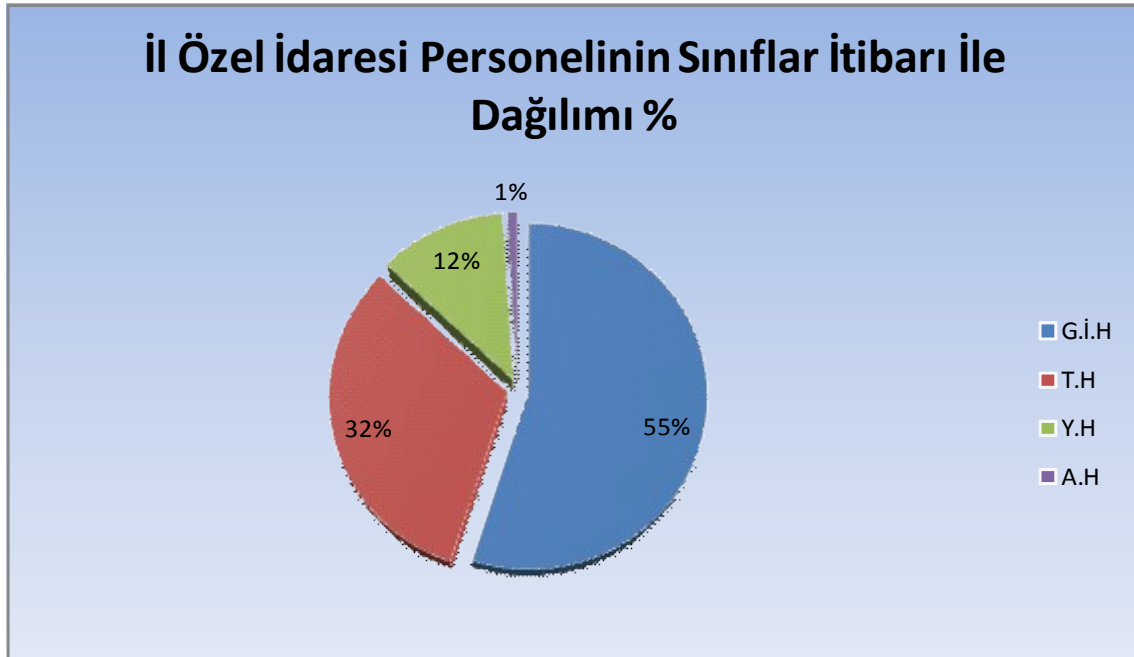
| UPS | SERVER | SWITCH |
|-----|--------|--------|
| 3   | 2      | 9      |



#### 4- İnsan Kaynakları

Kırıkkale İl Özel İdaresinde 657 sayılı Devlet Memurları Kanununa tabi genel idare Teknik Hizmetler ve Avukatlık Hizmetleri sınıfına bağlı memur, yardımcı hizmetler sınıfına tabi hizmetli, Kanunun 1897 sayılı Kanunla değişik 4/B maddesi gereğince sözleşmeli personel, 4857 sayılı İş Kanununa bağlı işçi istihdam edilmektedir.

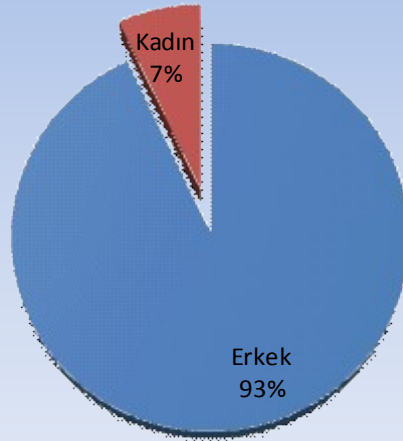
| İl Özel İdaresi Personelinin Sınıflar İtibari ile Durumu (Memur) |         |       |     |     |     |        |
|--|---------|-------|-----|-----|-----|--------|
| MEMUR  |         | G.İ.H | T.H | Y.H | A.H | Toplam |
|  | Merkez  | 62    | 44  | 15  | 2   | 123    |
|  | İlçeler | 13    | -   | 1   | -   | 14     |
|  | Toplam  | 75    | 44  | 16  | 2   | 137    |



## İl Özel İdaresi Personelinin Cinsiyetlere Göre Dağılımı

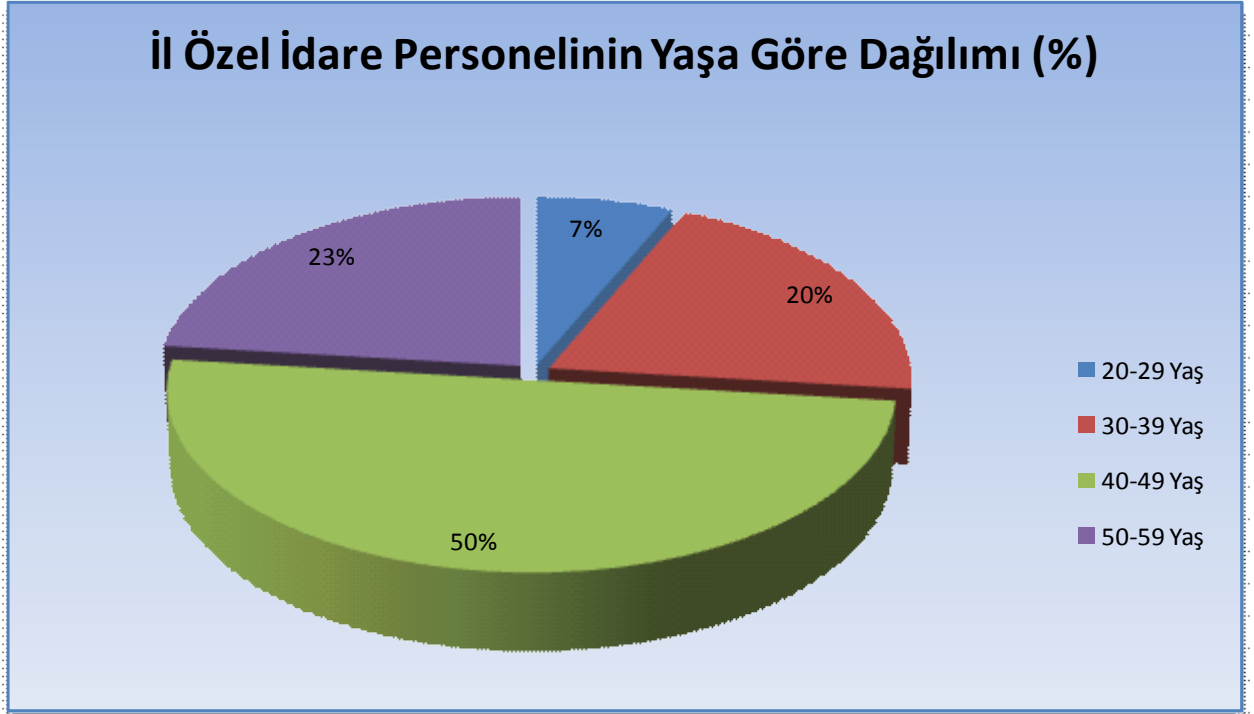
| PERSONEL | Erkek | Kadın | Toplam |
|----------|-------|-------|--------|
|          | 293   | 20    | 313    |

### İl Özel İdaresi Personelinin Cinsiyete göre Dağılımı %

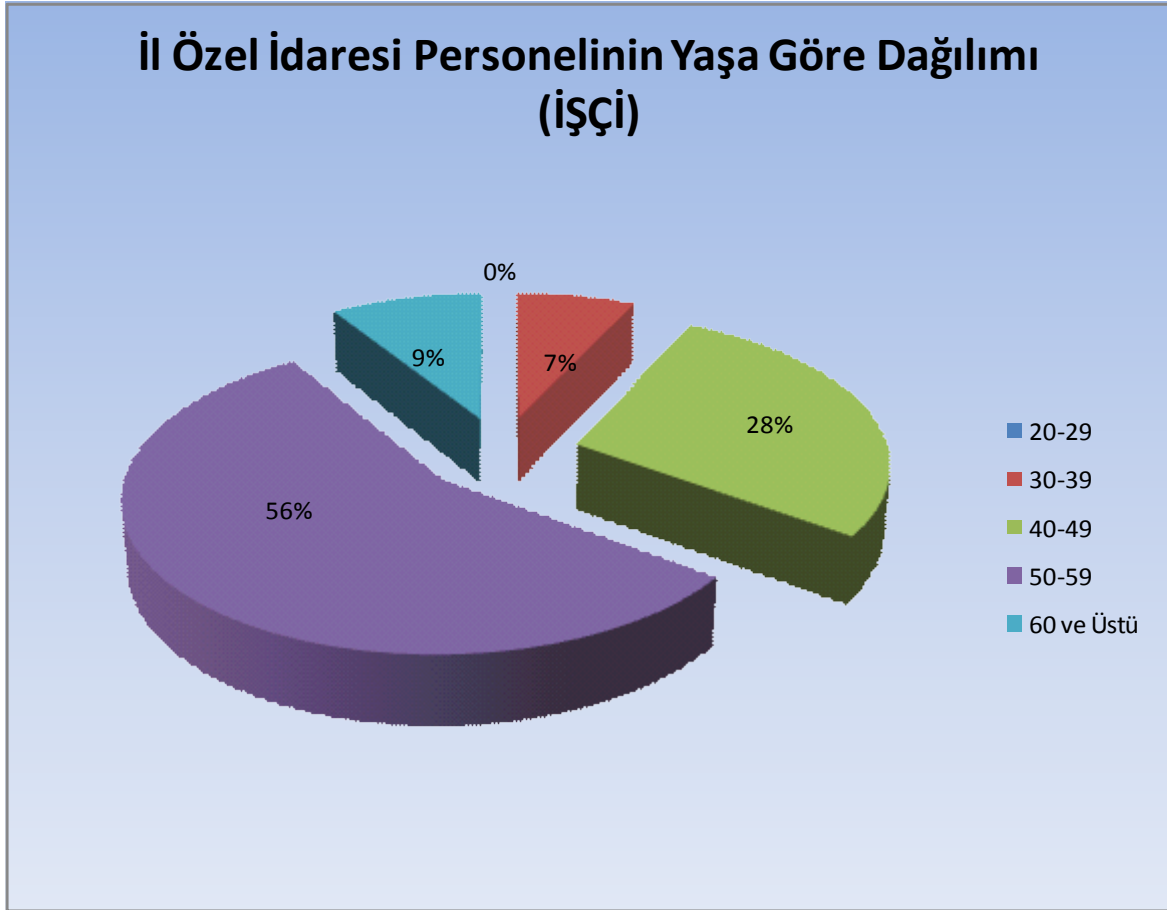


## İl Özel İdaresi Personelinin Yaş'a Göre Dağılımı

| İl Özel İdaresi Yaş'a Göre Dağılımı Memur - Sözleşmeli |       |       |       |       |        |
|--|-------|-------|-------|-------|--------|
| YAŞ ARALIĞI  | 20-29 | 30-39 | 40-49 | 50-59 | TOPLAM |
|  | 9     | 28    | 69    | 32    | 138    |



| İŞÇİ        |       |       |       |       |          |        |
|-------------|-------|-------|-------|-------|----------|--------|
| YAŞ ARALIĞI | 20-29 | 30-39 | 40-49 | 50-59 | 60-Üzeri | TOPLAM |
|             | 0     | 12    | 49    | 99    | 16       | 176    |

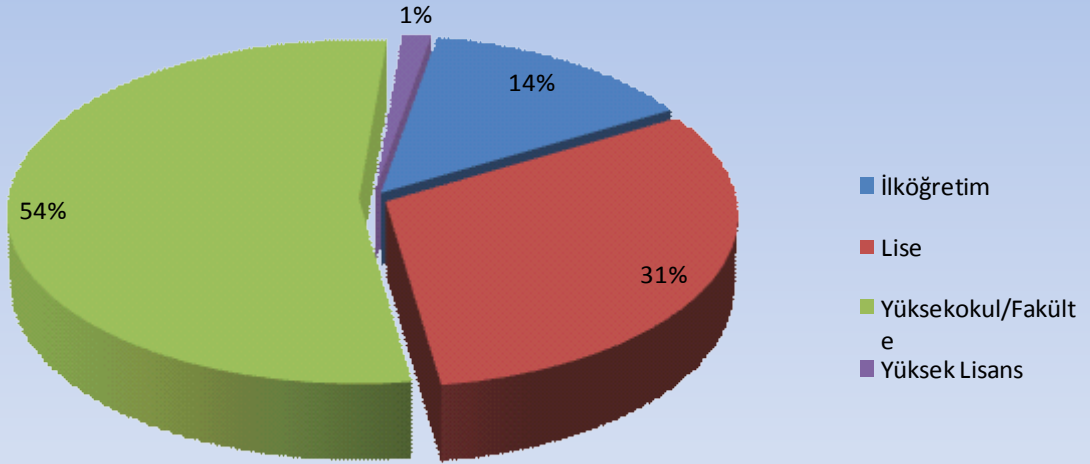


## İl Özel İdaresi Personelinin Eğitim Durumuna Göre Dağılımı

### Memur - Sözleşmeli

| Eğitim | İlköğretim | Lise | Yüksekokul / Fakülte | Yüksek lisans | TOPLAM |
|--------|------------|------|----------------------|---------------|--------|
|        | 19         | 43   | 74                   | 2             | 138    |

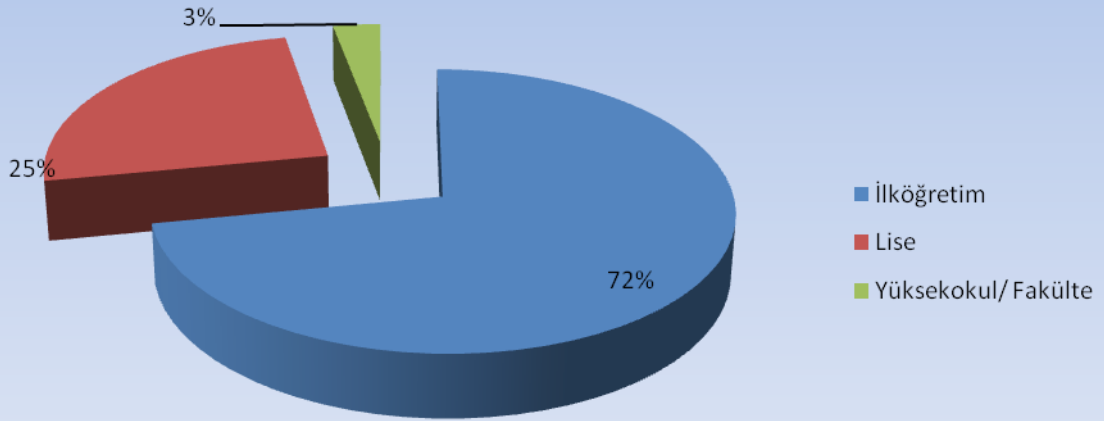
### İl Özel İdare Personelinin Eğitim Durumuna Göre Dağılımı % Memur-Sözleşmeli



## İl Özel İdaresi Personelinin Eğitim Durumuna Göre Dağılımı (İşçi)

| Eğitim | İlköğretim | Lise | Yüksekokul/<br>Fakülte | TOPLAM |
|--------|------------|------|------------------------|--------|
|        | 126        | 44   | 6                      | 176    |

## İl Özel İdaresi Personelinin Eğitim Durumuna Göre Dağılımı (İŞÇİ)



## **5- Sunulan Hizmetler**

### **Hizmet Birimlerince Sunulan Hizmetler**

#### **Mali Hizmetler Müdürlüğü**

İdarenin stratejik plan ve performans programının hazırlanmasını koordine etmek ve sonuçlarının konsolide edilmesi çalışmalarını yürütmek.

İzleyen iki yılın bütçe tahminlerini de içeren idare bütçesini, stratejik plan ve yıllık performans programına uygun olarak hazırlamak ve idare faaliyetlerinin bunlara uygunluğunu izlemek ve değerlendirmek.

Mevzuatı uyarınca belirlenecek bütçe ilke ve esasları çerçevesinde, ayrıntılı harcama programı hazırlamak ve hizmet gereksinimleri dikkate alınarak ödeneğin ilgili birimlere gönderilmesini sağlamak.

Bütçe kayıtlarını tutmak, bütçe uygulama sonuçlarına ilişkin verileri toplamak, değerlendirmek ve bütçe kesin hesabı ile malî istatistikleri hazırlamak.İdare gelirlerini tahakkuk ettirmek, gelir ve alacaklarının takip ve tahsil işlemlerini yürütmek.Muhasebe hizmetlerini yürütmek.

Harcama birimleri tarafından hazırlanan birim faaliyet raporlarını da esas alarak idarenin faaliyet raporunu hazırlamak.

İdarenin mülkiyetinde veya kullanımında bulunan taşınır ve taşınmazlara ilişkin icmal cetvellerini düzenlemek.

İdarenin yatırım programının hazırlanmasını koordine etmek, uygulama sonuçlarını izlemek ve yıllık yatırım değerlendirme raporunu hazırlamak.

İdarenin, diğer idareler nezdinde takibi gereken malî iş ve işlemlerini yürütmek ve sonuçlandırmak.

Malî kanunlarla ilgili diğer mevzuatın uygulanması konusunda üst yöneticiye ve harcama yetkililerine gerekli bilgileri sağlamak ve danışmanlık yapmak.

Ön malî kontrol faaliyetini yürütmek. İç kontrol sisteminin kurulması, standartlarının uygulanması ve geliştirilmesi konularında çalışmalar yapmak.

5302 sayılı kanun kapsamında merkezi idare ve bağlı kuruluşlar tarafından aktarılan ödeneklerin ihalelerinin gerçekleştirilmesi.

#### **İnsan Kaynakları ve Eğitim Müdürlüğü**

5302 Sayılı İl Özel İdaresi Kanunu, 657 Sayılı Devlet Memurları Kanunu ve 4857 Sayılı İş Kanunu hükümleri ve bu kanunlara ilişkin ikincil mevzuat hükümlerine göre Memur, işçi ve sözleşmeli personel ile ilgili tüm özlük işlerini ve işçi personele ait toplu iş sözleşme çalışmalarını yürütmek.

## **Yol ve Ulaşım Hizmetleri Müdürlüğü**

Devlet ve il yolları ağı dışında kalan köyler ve bunlara bağlı yerleşme birimlerinin yol ağını tespit etmek, bu yolları, köprüleri, sanat yapılarını, köy içi yollarını yapmak, mevcutları geliştirmek, trafik güvenliği yönünden gerekli istikamet ve kilometre levhaları ile diğer işaretleri düzenlemek,

Toprak ve su kaynaklarının verimli kullanılmasını, korunmasını, geliştirilmesini sağlamak, araştırma, etüt, hizmet ve yatırımlara ait program ve projeleri yapmak ve yaptırmak, bunlardan tasvip edilenleri uygulamak ve uygulattırmak,

Orman içi köyleri, köy nüfusunun çoğunluğu tarafından istenmesi halinde köylerin mahalle, kom, mezra gibi dağınık yerleşme yerlerini yeni bir yerleşme yerinde toplamak, tarım içi ve tarım dışı sahalarda iskan etmek,

Devletin hüküm ve tasarrufu altında veya özel mülkiyetinde bulunan taşlı, asitli, alkali veya turbiyer toprakları ve kurutulmuş sahaları tarıma elverişli hale getirmek,

Devletçe ikmal edilmiş sulama tesislerinden alınan veya her ne suretle olursa olsun tarım alanlarında bulunan suyun tarımda kullanılması ile ilgili arazi tesviyesi, tarla başı kanalları, tarla içi sulama ve drenaj tesisleri gibi tarım sulaması hizmetlerini ve bu konularda gerekli diğer işleri yapmak,

Yağışların ve sel sularının zararlarını önleyici ve depolayıcı tarım arazileri için sulama suyu ve hayvanlar için içme suyu sağlanmasına yönelik gölet ve diğer tesisleri yapmak ve yaptırmak,

Sulama suyu ihtiyacı saniyede 500 litreye kadar olan suların tesislerini kurmak ve işletilmelerini sağlamak, aynı mahiyette evvelce yapılmış tesisleri ikmal, ıslah ve tevsi etmek ve işletilmelerini sağlamak,

Toprak muhafaza, arazi ıslahı ve sulama gibi faaliyetlerde gerektiğinde birlikler, ortaklıklar, döner sermayeli ve tüzelkişiliği haiz işletmeler kurmak veya döner sermayeli işletmelerini, bu işlerle meşgul birimleri, şirketlere veya işletmelere ortak etmek, bunlarla ilgili her türlü anlaşmalar yapmak,

## **Encümen Müdürlüğü**

İlimiz Özel İdaresi İl Encümeni ve İl Genel Meclisinin sekretarya işlemlerini yürütmek, alınan kararların kayıt altına almak ve muhafaza etmek.

## **Emlak İstimlak Müdürlüğü**

İl Özel İdaresine ait taşınmazlarla ilgili 5302 Sayılı İl Özel Kanunu, 3194 Sayılı İmar Kanunu, 2942 Sayılı Kamulaştırma Kanunu, 5018 Sayılı Kamu Mali Yönetimi ve Kontrol Kanunu, Kamu İdarelerine Ait Taşınmazların Kaydına İlişkin Yönetmelik, Kamu İdarelerine Ait Taşınmazların Tahsis ve Devri Hakkında Yönetmelik ve diğer mevzuat hükümlerine göre iş ve işlemlerin yürütülmesi.



## **Basın Yayın ve Halkla İlişkiler Müdürlüğü**

İlimiz Özel İdaresi ile görsel ve yazılı basın ve yayın kuruluşları arasındaki ilişkilerin sağlanması, Web sayfasına girilecek bilgilerin derlenmesi, İdare ile vatandaş arasında iletişimin sağlanması, 4982 Sayılı Bilgi Edindirme Yasası kapsamındaki iş ve işlemlerin yürütülmesi, İlimiz Özel İdaresine Ait her türlü bilgi ve teknoloji kaynaklarının, temin, bakım, onarım ve web sayfasının düzenlenmesi, güncellenmesi ile tüm bu konulardaki iş ve işlemlerin yürütülmesi.

## **Kültür ve Sosyal İşler Müdürlüğü**

İlimiz Özel İdaresinin Kültür ve Sosyal İşler kapsamındaki tüm iş ve işlemlerini yürütmek, Mikro kredi ve 5233 Sayılı Terör Ve Terörle Mücadeleden Doğan Zararların Karşılama Hakkındaki Kanun ile ilgili iş ve işlemleri, mikro kredi ile AB ve Kalkınma Ajanslarına sunulan projelerin yürütülmesi.

5302 Sayılı İl Özel İdaresi Kanununun 6/a maddesinde belirtilen yoksullara Mikro Kredi verilmesi uygulamasını İlimizde başlatmak üzere, İl Genel Meclisinin 02.12.2009 tarih ve 203 sayılı kararına istinaden aynı yasanın 64/c maddesi gereğince Türkiye İsrافی Önleme Vakfı ile 01.02.1010 tarihinde Protokol imzalanmıştır.

## **Yazı İşleri Müdürlüğü**

İl Özel İdaresine gelen giden evrak ve dilekçelerin standart dosya planına göre kayıtlarının tutulması, arşiv kayıt işlemlerinin yürütülmesi

## **Ruhsat ve Denetim Müdürlüğü**

5302 Sayılı İl Özel idaresi Kanunu, 3213 Sayılı Maden Kanunu, 5179 Sayılı Gıdaların Üretimi, Tüketimi ve Denetlenmesine Dair Kanun Hükmünde Kararnamenin Değıştirilerek Kabulü Hakkındaki Kanun, İşyeri Açma ve Çalışma Ruhsatlarına İlişkin Yönetmelik gereğİ sıhhi ve gayri sıhhi müesseseler ile 3213 Sayılı Maden Kanununu hükümlerine istinaden çıkartılan 1(a) grubu uygulama yönetmeliğİ hükümleri çerçevesinde verilen ruhsat işlemlerinin yürütülmesi ve bu konularda kontrol ve denetiminin sağlanması ile 5326 Sayılı Kabahatler Kanununa ilişkin iş ve işlemlerin yürütülmesi.

## **Destek Hizmetleri Müdürlüğü**

Hizmet Binaları ve tesislerin temizlik, aydınlatma, ısıtma, bakım ve taşıma hizmetlerinin yürütülmesi, idaremizin ihtiyaç duyduğİ tüm makine araç ve malzemenin satın alınması, kiralanması, idare makine parkının noksanlıklarının saptanması ve bunların işletilmesine ilişkin işlemlerin yürütülmesi, araç ve makinelerin bakım ve onarımı için atölyelerin işletilmesi, yedek parça temini.

Petrol Kanunu hükümleri gereğİ kaçak akaryakıtın muhafaza ve tasfiye işlerini yürütmek,

Araç Takip Sistemi  
Kaçak Akaryakıt Tavsiyesi  
Hurda Araç Alımı  
Araçların Tamir Bakım Onarımı

Kullanılan araç ve akaryakıt giderleri

### **Yatırım ve İnşaat Müdürlüğü**

5302 Sayılı İl Özel İdaresi Kanunu ile verilen yetki alanı çerçevesinde 3194 Sayılı İmar Kanunu hükümleri gereği yapılacak iş ve işlemlerin tesisi ve sit alanları hali hazır haritaları, Çevre Düzeni Planı ve Afet ve Acil Durum Planı, 5490 sayılı Nüfus Hizmetleri Kanunu ve adres ve numaralamaya ilişkin yönetmelik doğrultusunda belediye sınırları dışındaki yerlerin numaralama ve ulusal adres veri tabanı çalışmalarını yürütmek ve çalışmaların sürekliliğini sağlamak. Koruma, Uygulama ve Denetim Büroları, Proje Büroları ile Eğitim Birimlerinin Kuruluş, İzin, Çalışma Usul ve Esaslarına Dair Yönetmelik gereği iş ve işlemlerin yürütülmesi.

İl Özel İdare bütçesi ile verilen ödenekler ile Merkezi idare veya bağlı kuruluşlar tarafından aktarılan ödeneklere ait yatırımları gerçekleştirmek.

Köy ve bağlı yerleşim birimlerinin yol, su, elektrik, kanalizasyon tesislerinin inşaatı, bakımı, onarımı, geliştirme ve işletme hizmetlerini düzenlemek üzere gerekli tedbirleri almak, bakım, onarım, işletme ve geliştirme hizmetlerine ait esasları tespit etmek ve yürütmek,

Köy ve bağlı yerleşim birimlerinin atık su tesislerinin yapım ve onarımı işlerini yürütmek.

Köy ve bağlı yerleşme birimlerine, askeri garnizonlara sağlıklı, yeterli içme suyu ve kullanma suyu tesislerini yapmak, geliştirmek ve yapımına destek olmak, sondaj kuyuları açmak, bu maksatla umuma ait sular ile kanunlarla köye ve köylüye devir ve tahsis edilmiş veya köyün veya köylerin eskiden beri intifasında bulunmuş olan suları; köylerin ve bağlı yerleşme birimlerinin, askeri garnizonların ihtiyacına göre tevzi etmek, kısmen veya tamamen başka köye, köylere, bağlı yerleşme birimlerine, askeri garnizonlara tahsis etmek ve tahsis şeklini değiştirmek,

### **Bilgi İşlem Müdürlüğü**

E-Devlet projesi kapsamında tüm iş ve işlemlerin elektronik ortama aktarılması ve yürütülmesini sağlamak. İl Özel İdaresi birimlerinin bilgisayar ortamında faaliyetleri yürütebilmeleri için gerekli çalışmaları yapılması, İl Özel İdaresi birimleri arasında ağ, yapısal kablolama ve internet kurulması, İl Özel İdaresi birimlerine ait uygulamaların sistem analizi ile ihtiyaç planlamalarının yapılması ve Bilişim teknolojilerindeki gelişmelere paralel olarak bilgi işlem sisteminin geliştirilmesi.

Bilgisayar cihazlarının, bunların destek ünitelerinin ve ağların bakım ve onarımlarının yapılması ve bunların çalışır durumda tutulması, bilgisayar işletim sistemlerinin ve paket programların kurulması, birimlerden gelen talepler doğrultusunda yeni yazılımların yapılması ve daha önce yapılmış yazılımların güncellenmesi ve bakımlarının yapılması, İl Özel İdaresi dijital ortamdaki bilgilerinin saklanması ve korunması, bilgisayardaki mevcut tüm verilerin güvenliğinin sağlanması için gerekli önlemlerin alınması, internet ve mail servislerinin yönetimi ve yönlendirilmesi, Elektronik posta hizmetlerinin verilmesi ve görev alanına giren konular ile ilgili istatistiki çalışmaları yapmak.

## **6- Yönetim ve İç Kontrol sistemi**

### **A- İdarenin Amaç ve Hedefleri**

#### **STRATEJİK AMAÇLAR**

1- İlimiz Özel İdaresinde etik davranış kültürünü yerleştirerek, hizmetlerin yürütülmesi ve yerine getirilmesinde adalet, dürüstlük, saydamlık ve tarafsızlık ilkelerine zarar veren davranışları ortadan kaldırarak İl Özel İdaresine ve dolayısıyla kamu yönetimine halkın güvenini sağlamak ve artırmak,

2- Kırsal alan fiziki altyapısını geliştirmek, sürdürülebilirliği ve yaşam kalitesini artırmak,

3- Kırsal yerleşim yerlerini geliştirmek ve korunmasını sağlamak,

4- Kırsal çevrenin korunması ve geliştirilmesi, tanıtılması, örgütlenme düzeyini ve yerel kalkınma kapasitesini geliştirmek,

5- Kırsal alan ekonomisinin verimliliği, geliştirilmesi ve iş imkânlarını artırmak,

6- Kurumsal Yönetimi gerçekleştirmek, İlimiz Özel idaresince hizmetlerin yürütülmesinde, kaynakların etkili ve verimli kullanılması, doğru iş ve hizmet üretme usullerinin tespiti, kurumsal kapasitenin artırılması, iş görenlerde kurumsal bağlılığı sağlayan adalet ve teknolojik/bürokratik otokontrol tesisi ile hizmet kalitesi ve miktarından ödün verilmeden maliyetlerin düşürülmesi, bürokrasi ve kırtasiyeciliğin azaltılması ile hizmetlerin süratli ve vatandaş odaklı sunulması ilkelerine uymak,

7- İlimiz Özel İdaresi ile Kurumlar arası yetki ve sorumlulukların rasyonelleştirmesi, İl Özel İdaresi yönetiminde her kademedede stratejik yönetim anlayış ve kültürünü yerleştirmek, İlimiz Özel İdaresinin yerel kalkınma kapasitesini kullanmak ve geliştirmek, kamu kurum ve kuruluşları ile sivil toplum örgütlerinin idare faaliyetlerine katılımında aktif katılımını, Kamu hizmetlerinde kalite ve etkinliğin artırılmasını sağlamak,

8- İlimizde ilk ve orta öğretim öğrencilerini düşünme, algılama ve sorun çözme yeteneği gelişmiş, Atatürk ilkelerine bağlı, demokratik, özgürlükçü, milli ve manevi değerleri özümsemiş, yeni fikirlere açık, kişisel sorumluluk duygusuna sahip, çağdaş uygarlığa katkıda bulunabilen, bilim ve teknoloji kullanımına yatkın, sanata değer veren, beceri düzeyi yüksek, yaratıcı ve üretken bir şekilde, günümüze uygun fiziki mekân ve şartlarda yetiştirmek,

9- Gençlerin toplumsal hayata aktif katılımını sağlamak, gençlerin toplumla bütünleşmiş, özgüven sahibi, sağlıklı bireyler olarak yetişmelerine katkı sağlamak, özellikle doğrudan genç nüfusa hizmet sunan kamu kurumlarının fiziki alt yapı, donanım ve malzeme eksikliklerini gidermek,

10- Yoksulluk, toplumsal ve sosyal dışlanma riski altındaki dezavantajlı grup ve kişilerin ekonomik ve sosyal hayata katılımlarını sağlamak, yaşam kalitelerini yükseltmek ve topluma entegre etmek,

11- İlimiz afet riskinin azaltılması, hazırlık, müdahale ve risk yönetimini oluşturmak,

**12-** İlimiz Kent Güvenlik Sistemini geliřtirmek ve srdrmek,

**13-** lkemizin AB'ye tam yelik srecinde katılım ncesi mali yardımlarından ve Kalkınma Ajanslarının Proje ve Faaliyet Destek Ynetmelięi uyarınca yapılacak mali destek programlarından yararlanma kapasitesini artırmak,

## **STRATEJİK AMAÇLAR**

**S.A.1-** İlimiz zel İdaresinde etik davranıř kltrn yerleřtirerek, hizmetlerin yrtlmesi ve yerine getirilmesinde adalet, drstlk, saydamlık ve tarafsızlık ilkelerine zarar veren davranıřları ortadan kaldırmak İ İl zel İdaresine ve dolayısıyla kamu ynetimine halkın gvenini saęlamak ve artırmak,

## **HEDEFLER**

**S.H.1-** İlimiz zel İdaresinde istihdam edilen her sınıf ve unvandaki personeli etik davranıř ilkeleri ve bu ilkelere iliřkin sorumluluklarını bildiren eęitim programları ve farklı kademelerde toplantılar dzenlemek,

**S.H.2-** İlimiz zel İdaresi ile birlikte kurumsal diyalog iinde bulunduęu kurum ve kuruluřların ilgili personelini İl zel İdaresi kurumsal etik ilke ve davranıřları konusunda eęitim programları ve farklı kademelerde toplantılar dzenleyerek bilgilendirmek,

## **STRATEJİK AMAÇLAR**

**S.A.2-** Kırsal alan fiziki altyapısını geliřtirmek, srdrlebilirlięi ve yařam kalitesini artırmak,

## **HEDEFLER**

**S.H.2.1-** 652 km. asfalt yolun kullanılabilirlięinin srdrlmesi iin her yıl 150 km. 2. kat asfalt yapmak,

**S.H.2.2-** 959 km stabilize yolun her yıl 50 km. lik kısmını asfalt yapmak,

**S.H.2.3-** Toplam 1725 km yol aęının tamamında kar mcadelesi yapmak,

**S.H.2.4-** Toplam 1725 km. yol aęının trafik iřaret ve levhalarının yapımını plan dnemi ierisinde gerekleřtirmek,

**S.H.2.5-** 959km stabilize yolu kullanılabilirlięinin srdrlmesini saęlamak amacıyla yol bakımlarını yapmak,

**S.H.2.6-** Ky yolları ile ilgili Demiryollarının keřiřtięi yerlerde bariyer, flařr, trafik iřaret ve levhaları ile hemzemin geitlerde saęlıklı trafik ulařımını saęlamak,

**S.H.2.7-** 652 km. asfalt yolun tamamında kullanılabilirliğini sağlamak amacıyla asfalt, yama ve diğer bakımlarını yapmak,

**S.H.2.8-** 1725 km yol ağının tamamının ihtiyacı olan sanat yapısı eksikliklerini tamamlamak,

**S.H.2.9-** Mevcut ve yapımı tamamlanan köy yolları kullanma ve işletme yönergesini hazırlamak ve uygulamaya koymak,

**S.H.2.10-** Nüfusu ve suyu yeterli, arazi yapısı uygun olan köylerden her yıl 5 köyün kanalizasyon şebekesi ve fosseptik inşaatlarını tamamlamak,

**S.H.2.11-** Mevcut ve yapımı tamamlanan kanalizasyon tesislerinin kullanılabilirliğinin sürdürülebilmesi için bakım ve onarımlarını yapmak,

**S.H.2.12-** Mevcut ve yapımı tamamlanan kanalizasyon tesislerinin kullanım ve işletme yönergesini hazırlamak ve uygulamaya koymak,

**S.H.2.13-** Sağlık Bakanlığının içme-kullanma suları ile bu sulara yönelik yapılacak işler hakkında İnsani Tüketim Amaçlı Suları Hakkında Yönetmeliğin 13'ncü maddesine uygun olmayan 75 köy içme suyu tesisini standartlara uygun hale getirmek, (klorlama cihazı, su deposu koruma alanı oluşturulması, depo içlerine fayans döşenmesi, depo merdivenlerinin değiştirilmesi)

**S.H.2.14-** İçme suyu yetersiz olan 3 köy ve iki bağlı ünite de etüt çalışmalarını yapmak,

**S.H.2.15-** Yenileme ihtiyacı hasıl olan 19 köy içme suyu tesisi için proje çalışmalarını yapmak, 23 köy içme suyu tesisinin yapımını gerçekleştirmek,

**S.H.2.16-** Mevcut içme suyu tesislerinin kullanılabilirliğinin sürdürülebilmesi için bakım ve onarımlarını yapmak,

**S.H.2.17-** Mevcut ve yapımı tamamlanan içme suyu tesislerinin kullanım ve işletme yönergesini hazırlamak ve uygulamaya koymak,

## **STRATEJİK AMAÇLAR**

**S.A.3-** Kırsal yerleşim yerlerini geliştirmek ve korunmasını sağlamak,

## **HEDEFLER**

**S.H.3.1-** Köy yerleşik alan tespiti yapılmamış durumda olan 15 köyün köy yerleşik alan tespitini ve koruma amaçlı sit alanları imar planını yapmak,

**S.H.3.2-** Köy halkının yaşam koşullarının iyileştirilmesi altyapısı için, nüfus ve coğrafi konum olarak uygun bulunanlardan başlamak suretiyle 12 köyün imar planını yapmak,

**S.H.3.3-** Köy halkının yaşam koşullarının iyileştirilmesi altyapısı için, nüfus ve coğrafi konum olarak uygun bulunanlardan başlamak suretiyle 12 köyün hali hazır haritasını yapmak,

**S.H.3.4-** İlimizdeki tüm köylerin köy içi yolları yapmak, yağmur suyu tahliyelerini sağlamak, köy içi çevre düzenlemelerini gerçekleştirmek

**S.H.3.5-** İlimizdeki tüm köylerin şehit mezarlarının bulunduğu köylerden başlamak üzere tanzim ve düzenlemelerini yapmak, (ihata duvarı vb.)

**S.H.3.6-** İlimizdeki tüm camilerindeki WC.lerin tanzim, düzenleme ve onarımlarını günün şartlarına uygun olarak yapmak,

**S.H.3.7-** Yıllık 100 hektar olmak üzere toplam 500 hektarlık sahada köy ormanı tesis etmek,

**S.H.3.8-** 1500 hektar sahada ağaçlandırma faaliyetini gerçekleştirmek

**S.H.3.9-** 530 km. bölünmüş, devlet ve il yolunda Çevre ve Orman Müdürlüğü ile müştereken yeşil kuşak ağaçlandırmasını yapmak,

**S.H.3.10-** Özel Ağaçlandırma mevzuatı çerçevesinde, köy tüzel kişiliklerinin koordinasyonu neticesi köy tüzel kişilikleri adına işbu mevzuata uygun ağaçlandırma tesisinin kurulmasına öncülük etmek,

**S.H.3.11-** Öncelikle ilimizde muhtemel orman yangınları ile mücadele amacıyla bütçe imkânları doğrultusunda arazöz vb. taşıt temin etmek,

## **STRATEJİK AMAÇLAR**

**S.A.4-** Kırsal çevrenin korunması ve geliştirilmesi, tanıtılması, örgütlenme düzeyini ve yerel kalkınma kapasitesini geliştirmek,

## **HEDEFLER**

**S.H.4.1-** Çeşitli etkilerde kirlenmiş tarım arazilerinin kirlilik kaynaklarının ve kirlenme tehdidi altındaki tarım alanlarında kirliliğin tespiti ve iyileştirme yöntemlerini belirlemek,

**S.H.4.2-** İlimizin sahip olduğu yer altı ve yer üstü su kaynaklarının niceliksel ve niteliksel olarak belirlenerek su veri tabanının çıkartılması, su kaynaklarını korumak ve sürdürülebilir kullanmak,

**S.H.4.3-** İlimize ait çevre envanteri ve tabanını hazırlamak,

**S.H.4.4-** İlimiz turizm envanterinin ıkartılması, tarihi eserlerin kazanılmasına ilişkin projelerin hazırlanması ve gerekleřtirilmesi,

**S.H.4.5-** İlimizde doęal yařam alanlarını korumak, insanların faydalanmalarını saęlamak, mesire alanları korumak, korumak ve geliřtirmek,

**S.H.4.6-** İlimiz orman kaynaklarını korumak, geliřtirmek, orman kaynaklarının srdrlebilir kullanımını saęlamak ve orman kylsn desteklemek ve kalkınmasını saęlamak, ilimizde mevcut Or-Ky tarafından yapılan Kırıkkale İle Kalkınma Planlarının revize edilmesine nclk etmek ,

**S.H.4.7-** İlimizde entegre tarım havzaları programları geliřtirmek, organik tarım ve iyi tarım uygulamalarını yaygınlařtırmak, evreci tarım uygulamalarını geliřtirmek,

**S.H.4.8-** İlimiz toprak envanterini, arazi sınıflandırması ve toprak haritalarını hazırlamak,

**S.H.4.9-** İlimizde mevcut tarımsal kalkınma kooperatiflerinin optimum kapasitede faaliyetlerine nclk etmek, iyi uygulama rnekleri sergilenmesine katkı saęlamak,

**S.H.4.10-** Blgesel, ulusal ve uluslar arası alanda rekabet, kaliteli ve uygun maliyetli rn elde edilmesi, tarım ve hayvancılık iřletmelerinin evre tehdidinin azaltılması, il ekonomisine katkı saęlaması ve rgtl hareketlilik saęlanmasıyla Tarıma Dayalı İhtisas Organize Sanayi Blgeleri kurulması ve ilimiz Yetiřtirici Birliklerini aktif hale getirilmesine nclk etmek,

**S.H.4.11-** İl zel İdaresi Kanununun 6. maddesinde yazılı grev faaliyet alanlarına ilişkin planlama ve ynetim alıřmalarını saęlıklı hale getirilmesi amacıyla ilimiz Coęrafi Bilgi Sisteminin tesisi ve iřletmesi nclk etmek ve desteklemek,

**S.H.4.12-** Tařınmaz kltr ve tabiat varlıklarının korunmasına katkı payında mevcut kaynaęın en iyi Őekilde deęerlendirilmesi amacıyla tanıtım ve farkındalık yaratarak ilgili kurum ve kuruluřları harekete geirmek,

## **STRATEJİK AMALAR**

**S.A.5-** Kırsal alan ekonomisinin verimlilięi, geliřtirilmesi ve iř imknlarını artırmak,

## **HEDEFLER**

**S.H.5.1-** Ekonomisi olarak sulanabilir olmakla birlikte halen sulamaya aılmamıř tarımsal arazilerin sulamaya aılmasına ynelik alt yapı alıřmalarına ncelik vermek,

**S.H.5.2-** Su kaynaęı yetersizlięi nedeniyle sulama yapılamayan alanlarda, su tasarrufu saęlayan sulama tekniklerini yaygınlařtırmak,

**S.H.5.3-** İlimizdeki 4950 ha sulama kapasitesine sahip Y..S tesislerinin kullanılabilirlięi ve srdrlebilirlięinin saęlanması iin bakım ve onarımlarını yapmak,

**S.H.5.4-** İlimizde tarla içi hizmet ve drenaj ve toprak ıslahı ile sulanabilirliği mümkün olan 6268 ha tarım arazisi için, drenaj ve toprak ıslahını yapmak, HİS göletleri inşa etmek,

**S.H.5.5-** Tarla bitkileri yetiştiriciliğinde ilimize uygun sertifikalı tohum kullanımını teşvik etmek, verimli ve kaliteli ürün elde edilmesini sağlamak, desteklemek,

**S.H.5.6-** Hayvan yetiştiriciliğinde birim hayvan başına elde edilen verim düzeyinin artırılması için gerekli tedbirleri almak, iyi ve doğru uygulama örnekleri yerleştirmek, desteklemek,

**S.H.5.7-** Bahçe bitkileri yetiştiriciliğinde ilimize uygun verimliliği ve kalitesi kanıtlanmış sertifikalı fidan kullanmak, ilimizin toprak ve iklim yapısı uygun yerlerinde yoğunlaşarak ticari anlam ifade edebilecek seviyeye getirmek, desteklemek, yaygınlaştırmak,

**S.H.5.8-** Bahçe bitkileri yetiştiriciliğinde yöremize has köy çeşitlerini korumak, ıslah etmek, üretimini yaygınlaştırmak, desteklemek,

**S.H.5.9-** İlimiz çayır ve meralarını kontrol altına almak, tespit ve tahdit işlemini tamamlamak,

**S.H.5.10-** Tarımsal üretimde kalite, hijyen ve gıda güvenliğini sağlamak, desteklemek

## **STRATEJİK AMAÇLAR**

**S.A.6-** Kurumsal Yönetimi gerçekleştirmek, İlimiz Özel İdaresince hizmetlerin yürütülmesinde, kaynakların etkili ve verimli kullanılması, doğru iş ve hizmet üretme usullerinin tespiti, kurumsal kapasitenin artırılması, iş görenlerde kurumsal bağlılığı sağlayan adalet ve teknolojik/bürokratik otokontrol tesisi ile hizmet kalitesi ve miktarından ödün verilmeden maliyetlerin düşürülmesi, bürokrasi ve kırtasiyeciliğin azaltılması ile hizmetlerin süratli ve vatandaş odaklı sunulması ilkelerine uymak,

## **HEDEFLER**

**S.H.6.1-** İlimiz Özel İdaresi taşınmazlarının rasyonel bir şekilde kullanılmasını sağlamak, görev sahasıyla ilgili hizmetlere tahsis, il özel idaresinin mali yapısını güçlendirilmesi için, satış, kat karşılığı vb. şekilde değerlendirmek ve ihtiyaç olmayan taşınmazları satmak,

**S.H.6.2-** İlimiz Özel İdaresinin görevlerine ilişkin yürütülen hizmet ve yapım işlerinin üretilmesinde iş yapma usulünde mali yapının yetersizliği ve mevcut kaynakları en iyi şekilde değerlendirmek amacıyla, bu hizmetle yapım işlerinin kurum iş gücü, taşıt ve iş makinesi kullanımını suretiyle gerçekleştirmek,

**S.H.6.3-** İlimiz Özel İdaresinin görevlerine ilişkin yürütülen hizmet ve yapım işlerinin üretimini için kullanılan taşınır kaynakların (taşıt, iş makinesi, teçhizat vb.) Hizmet Alımı Suretiyle Taşıt Edilmesine İlişkin Esas ve Usullerin 8. maddesinde yazılı usul ve verimlilik



analizi neticesi tasfiyesi, kullanım dışı bırakılması, satışı, hurdaya ayrılması ve farklı hizmet alanlarında kullanılması gerekenleri tespit ve sonuçlandırmak,

**S.H.6.4-** İlimiz Özel İdare Bütçesinde önemli bir ağırlığı olan taşıt ve iş makinesi bakım, onarım ve işletme giderlerinin teknolojik olarak takibi, otokontrol sisteminin kurulması ve yerinde kapasite kullanımını gerçekleştirmek amacıyla, taşıt takip ve akaryakıt otomasyon sistemini kurmak ve faaliyetinin sürdürülebilirliğini sağlamak,

**S.H.6.5-** İlimiz Özel İdaresinin görevlerine ilişkin yürütülen mal alımı, hizmet ve yapım işlerine ayrılan bütçe ödeneklerinin kullanımında, kaynakların etkin ve zamanında kullanılması amacıyla yapılacak olan mal, hizmet ve yapım işleri ihalelerini zamanında, düzenli ve toplu olarak yapmak,

**S.H.6.6-** İlimiz Özel İdaresinin görevlerine ilişkin yürütülen hizmet ve yapım işlerinin yürütümünde görevli iş kanununa tabi personelin çalışma sahalarına sevkini, İlimiz 185 köy yerleşim alanının il merkezine ortalama uzaklığın **40 km.** gibi bir mesafe olması sebebiyle İl Özel İdaresi merkez hizmet binası esas alarak yapmak, bu amaçla bütçe imkanları dahilinde servis aracı satın almak/kiralamak,

**S.H.6.7-** İlimiz Özel İdaresinin mülkiyetindeki taşınmazların deprem güçlendirme, yalıtım ve onarım iş ve işlemlerini tamamlayarak bina güvenlik ve verimliliklerini sağlamak, ayrıca bina güvenliliklerinin temini amacıyla güvenlik otomasyon ve kamera sistemini kurmak,

**S.H.6.8-** İlimiz Özel İdaresinde görev yapan personelin mesai takip otomasyon sistemini kurmak,

**S.H.6.9-** İlimiz Özel İdaresinde iş kanununa tabi görev yapan personele uygulamak üzere vardiya sistemini kurmak,

**S.H.6.10-** İlimiz Özel İdaresince ısınma ve soğutma giderleri karşılanan hizmet binası, okul, lojman, şantiye ve benzeri kamu binalarındaki mevcut % 30 – 50 olan tasarruf potansiyelini, binalara uygun ısıtma sistemi seçimi, uygun tesisat ve radyatör boyutları seçimi, bütçe imkanları doğrultusunda gerekli yalıtım tesisi ve otomatik kontrol ve benzeri uygulamalarla değerlendirmek ve enerji harcamalarında tasarruf sağlamak,

**S.H.6.11-** İlimiz Özel İdaresince kurumda istihdam edilen iş kanununa tabi personele olağan üstü durumlar hariç sağlıklı iş plan ve programlarının yapılarak fazla çalışma yaptırılmasına, iş plan ve programlarına rağmen fazla çalışma ihtiyaç olması durumların da ise iş kanunu ve fazla çalışma ve fazla sürelerle çalışma yönetmeliği hükümlerine uygun olarak bütçeye ilave yük getirilmemesi amacıyla istirahat karşılığı çalışma hükümlerini uygulamak

## **STRATEJİK AMAÇLAR**

**S.A.7-** İlimiz Özel İdaresi ile Kurumlar arası yetki ve sorumlulukların rasyonelleştirilmesi, İl Özel İdaresi yönetiminde her kademede stratejik yönetim anlayış ve kültürünü yerleştirmek, İlimiz Özel İdaresinin yerel kalkınma kapasitesini kullanmak ve geliştirmek, kamu kurum ve kuruluşları ile sivil toplum örgütlerinin idare faaliyetlerine katılımında aktif katılımını, Kamu hizmetlerinde kalite ve etkinliğin artırılmasını sağlamak,

## **HEDEFLER**

**S.H.7.1-** İlimiz Özel İdaresinin bütün yönetim kademeleri ve personeline stratejik yönetim anlayışını yerleştirmek, yönetim önderliğini ve eğitimler düzenlemek ve bu kültürün yerleşmesine katkı sağlamak,

**S.H.7.2-** Öncelikle İlimizi Özel İdaresi ve ilişkide bulunduğu kurumlar da stratejik yönetime ilişkin kapasite kullanım ve kapasite geliştirmeye yönelik eğitimler düzenlemek,

**S.H.7.3-** İlimiz Özel İdaresinin aynı hizmet alımlarında diğer kamu kurum ve kuruluşlarıyla eş güdümlü çalışması ve kurumlara öncülük etmek,

**S.H.7.4-** İlimiz Özel İdaresi kamu hizmet standartlarını yerleştirmek, uygulamak,

**S.H.7.5-** İl Özel İdaresi hizmetlerine gönüllü katılım yönetmeliği uygulamalarını yerleştirmek, öncelikle kurumsallaşmış olanlar başlangıç olmak üzere hizmet üretilmesinde sivil toplum örgütlerini harekete geçirmek, uygulama sürekliliğini sağlamak,

**S.H.7.6-** İl Özel İdare hizmetlerinin yürütülmesinde, tüm kamu kurum ve kuruluşları ile özellikle kurumsallaşmış sivil toplum örgütlerinin aktif katılımını sağlamak,

**S.H.7.7-** İl Özel İdare hizmetlerinde yararlanan tüm gerçek ve tüzel kişiler ile kurum ve kuruluşlara süratli ve verimli hizmet sağlamak, e-özel idare uygulamalarını başlatmak ve sürekliliğini sağlamak,

**S.H.7.8-** İlimiz Özel İdaresinin mevcut üretim faktörlerini en akılcı biçimde kullanarak belirli zaman dilimi içinde yapabileceği ve üretebileceği hizmet ve yapım miktarında mevcut durum değerlendirmesi ve analizi yaparak kurumsal kapasite kullanımını gerçekleştirmek ve verimli sonuçlar alarak iyi yönetim uygulamalarını göstermek,

**S.H.7.9-** 2015 yılında İl Özel İdare öz gelirlerinin artırılması konusundaki yasal düzenlemeler de dikkate alınarak, ilimiz özel idaresinin görev alanına giren ve Genel Yönetim kapsamındaki diğer kamu idareleri ve sivil toplum kuruluşları ile müşterek çalışma yapılabilecek konularda azami sinerji yaratmak,

**S.H.7.10-** Kamu kurumlarınca yapım ve hizmet işlerinin ihale suretiyle gerçekleştirilmesi ve İl Özel İdareleri Norm Kadro İlke ve Standartlarına Dair Yönetmeliğin 18. maddesinde memurlar ve diğer kamu görevlileri eliyle yürütülmesi zorunlu olmayan hizmetlerin hizmet satın alma yoluyla karşılanması esastır denilmekle birlikte İlimiz Özel İdaresinde Norm Kadro fazlası personel sayısının fazla olması sebebi ile idaremiz elindeki üretim faktörlerini ve kurumsal kapasitesini en akılcı içinde kullanarak, idaremizin görev alandaki faaliyetleri kurum iş gücü ve diğer kaynakları vasıtasıyla gerçekleştirilmesini sağlamak,

**S.H.7.11-** İl Özel İdareleri Norm Kadro İlke ve Standartlarına Dair Yönetmeliğin 18. maddesi hükmü uyarınca mevcut durum değerlendirilmesi yapılarak özel güvenlik, temizlik vb. hizmetlerin ilgili mevzuatları çerçevesinde hizmet satın alma yoluyla gerçekleştirmek,

## **STRATEJİK AMAÇLAR**

**S.A.8-** İlimizde ilk ve orta öğretim öğrencilerini düşünme, algılama ve sorun çözme yeteneği gelişmiş, Atatürk ilkelerine bağlı, demokratik, özgürlükçü, milli ve manevi değerleri özümsemiş, yeni fikirlere açık, kişisel sorumluluk duygusuna sahip, çağdaş uygarlığa katkıda bulunabilen, bilim ve teknoloji kullanımına yatkın, sanata değer veren, beceri düzeyi yüksek, yaratıcı ve üretken bir şekilde, günümüze uygun fiziki mekân ve şartlarda yetiştirmek,

## **HEDEFLER**

**S.H.8.1-** İlimizde okul öncesi eğitim, ilköğretim ve orta öğretimde eğitime erişim sorununu çözmek okullaşma ve derslik ihtiyacında okul öncesi eğitimde %30 olan okullaşma oranını %75'e, ilköğretimde %97 olan okullaşma oranını %100'e çıkarmak,

**S.H.8.2-** İlimizde ilköğretim ve orta öğretimde okulların fiziki alt yapı ve donanımlarındaki eksikliklerini gidermek, tüm okullarda ki müfredata uygun ders araç ve gereçlerini sağlamak ve tüm okullar arasındaki farklılıkları azaltmak ve ortadan kaldırmak,

**S.H.8.3-** Kırsal kesimdeki taşınmalı ilköğretim uygulamasında hizmet kalitesini arttırmak, uygulamada herhangi bir aksaklığa meydan vermemek,

**S.H.8.4-** İlimizde ilköğretimde %53 olan normal öğretim oranını %90'a çıkarmak,

**S.H.8.5-** İlköğretim ve ortaöğretimde bilgi ve iletişim teknolojilerinin etkin kullanımını sağlamak,

**S.H.8.6-** Uluslar Arası Öğrenci Değerlendirme Programı (PİSA) araştırmasında ülkemizdeki, dolayısıyla ilimizdeki öğrencilerin matematik ve okuma becerisi başarı düzeylerini arttırmak için gerekli tedbirleri almak, uygulamak,

**S.H.8.7-** İlimizde ilköğretimde ve ortaöğretimde cinsiyet ayrımı olmaksızın okul terklerini azaltmak, ilköğretim ve ortaöğretim mezunlarının eğitimlerinin devam ettirilmesini (lise ve yükseköğretime geçiş) yönelik tedbirleri almak,

**S.H.8.8-** İlköğretim için kullanılan kaynakların etkili, verimli bir şekilde kullanılması amacıyla, İl Özel İdare bütçesinden ayrılan %20 pay ile ödenek dahilinde okul yapmak,

**S.H.8.9-** İlköğretim ve ortaöğretim bütçesi için kullanılan kaynakların etkin ve zamanında kullanılması amacıyla, ihtiyaç olan mal, hizmet ve yapım işleri ihalelerini zamanında, düzenli ve toplu olarak yapmak,

**S.H.8.10-** İlimizdeki ilköğretim ortaöğretim okulları yeni öğretim yılı hazırlıklarının (bakım, onarım vb.) tatil döneminde bitirilmesi,

**S.H.8.11-** İlimizdeki ilköğretim ve orta öğretim okulları deprem güçlendirme, yalıtım iş ve işlemlerini tamamlamak, bina güvenlik verimliliklerini sağlamak,

**S.H.8.12-** İlimizdeki ilköğretim ve ortaöğretim okulları bahçe düzenlemelerini örnek olacak bir şekilde düzenlemek,

**S.H.8.13-** İlimizdeki ilköğretim ve ortaöğretim öğrencilerinin kişisel gelişimlerini desteklemek amacıyla, kültürel, sanatsal ve sportif faaliyetlere aktif katılımı sağlamak, arttırmak, okul aile birlikleri ve sivil toplum kuruluşları ile iş birliği imkanlarını yaratmak,

**S.H.8.14-** İlimizdeki ilköğretim ve ortaöğretim okullarında ortak kullanım alanları ve WC. lerin bulaşıcı hastalık risklerini önleyecek şekilde fiziki altyapılarını tamamlamak, kullanım ve sürdürülebilirliğini sağlamak,

**S.H.8.15-** İlimizdeki ilköğretim ve ortaöğretim öğrencilerinin de katılımıyla okul ormanları kurmak, yaşatmak,

## **STRATEJİK AMAÇLAR**

**S.A.9-** Gençlerin toplumsal hayata aktif katılımını sağlamak, gençlerin toplumla bütünleşmiş, özgüven sahibi, sağlıklı bireyler olarak yetişmelerine katkı sağlamak, özellikle doğrudan genç nüfusa hizmet sunan kamu kurumlarının fiziki alt yapı, donanım ve malzeme eksikliklerini gidermek,

## **HEDEFLER**

**S.H.9.1-** İlimiz genç nüfusunun, öğrencilerin ve sporcuların yararlanacağı muhtelif spor dallarını içerisinde barındıran spor kompleksi ve spor eğitim merkezinin imkanlar dahilinde yapımını sağlamak, sivil toplum kuruluşları ile iş birliği imkanlar yaratmak,

**S.H.9.2-** İlimiz genç nüfusunun yaygınlaşan şiddet ve zararlı alışkanlıklarında uzak durmalarını temin, gençlik merkezinde sportif, sosyal ve kültürel faaliyetlere aktif katılımını arttırmak, ihtiyaç duyulan malzeme ihtiyaçlarını karşılamak,

**S.H.9.3-** İlimiz özel idaresinin imkanları dahilinde spor-toto ve diğer merkezi kaynakları da birleştirerek ilimize yeni spor tesisleri kazandırmak,

**S.H.9.4-** İlimiz genç nüfusuna yönelik amatör spor branşlarının alt yapısını güçlendirmek,

**S.H.9.5-** İlimizde gençlik ormanı korumasını sağlamak ve buna öncülük etmek,

**S.H.9.6-** İlimizdeki kamu kurum ve kuruluşlarına ait spor tesislerindeki malzeme eksiklikleri, spor alt yapısında kullanılan tesis, teçhizat ihtiyaçlarını gidermek, bireysel spor malzemesi teminine destek sağlamak,

## **STRATEJİK AMAÇLAR**

**S.A.10-** Yoksulluk, toplumsal ve sosyal dışlanma riski altındaki dezavantajlı grup ve kişilerin ekonomik ve sosyal hayata katılımlarını sağlamak, yaşam kalitelerini yükseltmek ve topluma entegre etmek,

### **HEDEFLER**

**S.H.10.1-**Korunmaya muhtaç çocuklar için alternatif bakım modellerini desteklemek,

**S.H.10.2-** İlimizdeki tüm özür grupları ile ilgili alan taraması yapılması birinci aşamada ilköğretim ve ortaöğretim çağındaki çocuklardan başlanılmak üzere bu esnada ulaşılan kişilere sosyal hizmet modelleri hakkında bilgi ve danışmanlık hizmeti sunmak,

**S.H.10.3-** Sosyal hizmetlere vatandaşların gönüllü katılımını sağlamaya yönelik çalışmalar yapmak,

**S.H.10.4-** Özürülülerin ekonomik ve sosyal hayata katılımlarının arttırılması için sosyal ve fiziki çevre şartlarını iyileştirilmesine yönelik çalışmalar yapmak,

**S.H.10.5-** Yalnız yaşayan yaşlıların günlük ihtiyaçlarını karşılanmasına yönelik çalışmalar gerçekleştirmek,

**S.H.10.6-** Korunmaya ve yardıma muhtaç; çocuk, kadın, yaşlı ve özürülü kişilere hizmet ulaştırılması amacıyla, bina yapım, onarım, makine, tesisat, araç ve personel ihtiyaçlarının sağlanması amacıyla gerekli çalışmalar yapmak,

**S.H.10.7-** Yoksulluğun azaltılması hedefini gerçekleştirmek amacıyla, sosyal transfer uygulaması ve mikro kredi faaliyetlerine başlamak,

**S.H.10.8-** Kırsal alanda yaşayan yoksul kişi ve grupların ekonomik kaynaklarını çeşitlendirilmesi için gelir getirici projeler üretmek, kaynak aktarmak,

## **STRATEJİK AMAÇLAR**

**S.A.11-** İlimiz afet riskinin azaltılması, hazırlık, müdahale ve risk yönetimini oluşturmak,

### **HEDEFLER**

**S.H.11.1-** İlimizi etkileyecek tüm tehlikeleri birlikte ele alan bütünleşik afet tehlike haritasını oluşturmak,

**S.H.11.2-** Kırıkkale kentsel afet risklerini belirlenmesi ve değerlendirilmesi çalışmaları çerçevesinde risk azaltma planları düzenlemek,

**S.H.11.3-** Afet risklerinin azaltılmasına yönelik tüm kamu kurum ve kuruluşları ve sivil toplum kuruluşları ile halkın bütün süreçlere katılımı, tehlike ve risk azaltma konularında bilgilendirme ve eğitim çalışmaları düzenlemek,

**S.H.11.4-** İl Özel İdaresi bütçe imkanları çerçevesinde Afet ve Acil Durum Planlaması gereği gerekli malzeme, ekipman ve donanımı temin etmek hazır bulundurmak,

**S.H.11.5-** Acil yardım çağrılarını tek bir numara altında toplamasını amaçlayan mevcut '112 Acil Çağrı Merkezi'nin faaliyete geçirilmesi çalışmalarını yürütmek ve sonuçlandırmak,

## **STRATEJİK AMAÇLAR**

**S.A.12-** İlimiz Kent Güvenlik Sistemini geliştirmek ve sürdürmek,

## **HEDEFLER**

**S.H.12.1-** İl merkezinde kurulu bulunan Kent Güvenlik Sistemi MOBESE kapsama alanını bütçe imkanları doğrultusunda geliştirmek ve ilçe merkezlerine de kurulunun sağlamak ve ihtiyaç duyulan teçhizat desteğini sağlamak,

## **STRATEJİK AMAÇLAR**

**13-** Ülkemizin AB'ye tam üyelik sürecinde katılım öncesi mali yardımlarından ve Kalkınma Ajanslarının Proje ve Faaliyet Destek Yönetmeliği uyarınca yapılacak mali destek programlarından yararlanma kapasitesini artırmak,

## **HEDEFLER**

**S.H.13.1-** İlimiz Özel İdaresinde AB ve Kalkınma Ajansları tanıtım ve proje hazırlama ve değerlendirme bürosunun kurulması ve aktif olarak faaliyete geçirilmesi,

**S.H.13.2-** İlimiz Özel İdaresince AB ve Kalkınma Ajansları hibe programlarına proje hazırlama eğitimleri düzenlemek ve göndermek.

İl Özel İdaresine Kanunlarla verilen görevlerin yerine getirilmesinde; ilimiz açısından öncelikler tespit edilerek, kamu kaynaklarını etkili, ekonomik ve bir plan dahilinde, verimli bir şekilde kullanmak, halkın yaşam kalitesini, refah seviyesini yükseltmek, kır-kent arasındaki farklılıkları en aza indirmek ve hizmette kaliteyi esas almaktır.

## **B- Temel Değerler**

\* Plan ve Programlardaki hedefler doğrultusunda kamu kaynaklarını etkili ve ekonomik kullanmak.

\* Kurum kültürünü geliřtirmek.

\* İl Özel İdaresinde kaynak kullanımında verimlilięi artırma ve israfın önlenmesine yönelik tedbirler almak.

\* İlin ihtiyalarının belirlenmesinde dięer resmi ve özel kurumlarla iř birlięi ve koordinasyon ierisinde toplumun grüş ve katkılarına açık katılımcı saydam ve hesap verebilir bir anlayiřla hizmet etmek.

\* Kurumumuzda etik kültürü yerleřtirmek, hizmetin yerine getirilmesi esnasında kamu hizmet bilinci, halka hizmet bilinci, kurum misyonuna baęlı dürüst ve tarafsız hizmet kullanıcılarının saygı ve güvenini hedefleyen öncelikle iř ve iřlemleri yürütmek.

\* Önleyici bakımı ön planda tutmak.

\* Kurum alıřanlarının bilgi seviyelerinin yükseltilmesi amacıyla hizmet ii eğitime aęırlık verilmesi, mevzuatların günlük takip edilmesi ve kullanılan teknolojik programların öğrenilmesinin saęlanması.

\* Hizmet kalitesi ve miktarından ödün vermeden maliyetleri düşürerek bürokrasi ve kırtasiyecilięi azaltmak.

\* Hizmet üretilmesi esnasında sürdürülebilirlik ilkelerine uygun hareket etmek.

### **C- Dięer Hususlar**

İl Özel İdaresine verilen yetki ve görevler erevesinde; aędař, geliřen dünyaya uyumlu, teknolojik geliřmelere ayak uyduran, ilin sosyal ve ekonomik yapısı dikkate alınarak ihtiyaç ve sorunların doęru ve zamanında tespit edildięi, bu sorunlara zamanlı ve süratle müdahale eden bir kurum oluřturulması,

## **III- FAALİYETLERE İLİŐKİN BİLGİ VE DEęERLENDİRMELER**

### **A- Mali Bilgiler**

## 1- Bütçe Uygulama Sonuçları

### 2011 - 2016 Yılı Gelir-Gider Durumu

| Yıl  | Gelir TL       | Gider TL             | Harcama Oranı (%) |
|------|----------------|----------------------|-------------------|
| 2011 | 97.451.158,53  | 74.866.520,41        | %76.82            |
| 2012 | 75.312.370,87  | 58.936.247,36        | %78.00            |
| 2013 | 97.318.848,30  | 92.338.959,21        | %94,88            |
| 2014 | 98.578.467,38  | 97.832.362,98        | %99,24            |
| 2015 | 124.154.731,20 | 114.691.513,69       | %92,37            |
| 2016 | 78.485.417,02  | <b>87.532.786,87</b> | %100              |

### 2016 Yılı Harcamalarının Ekonomik Sınıflara Göre Dağılımı

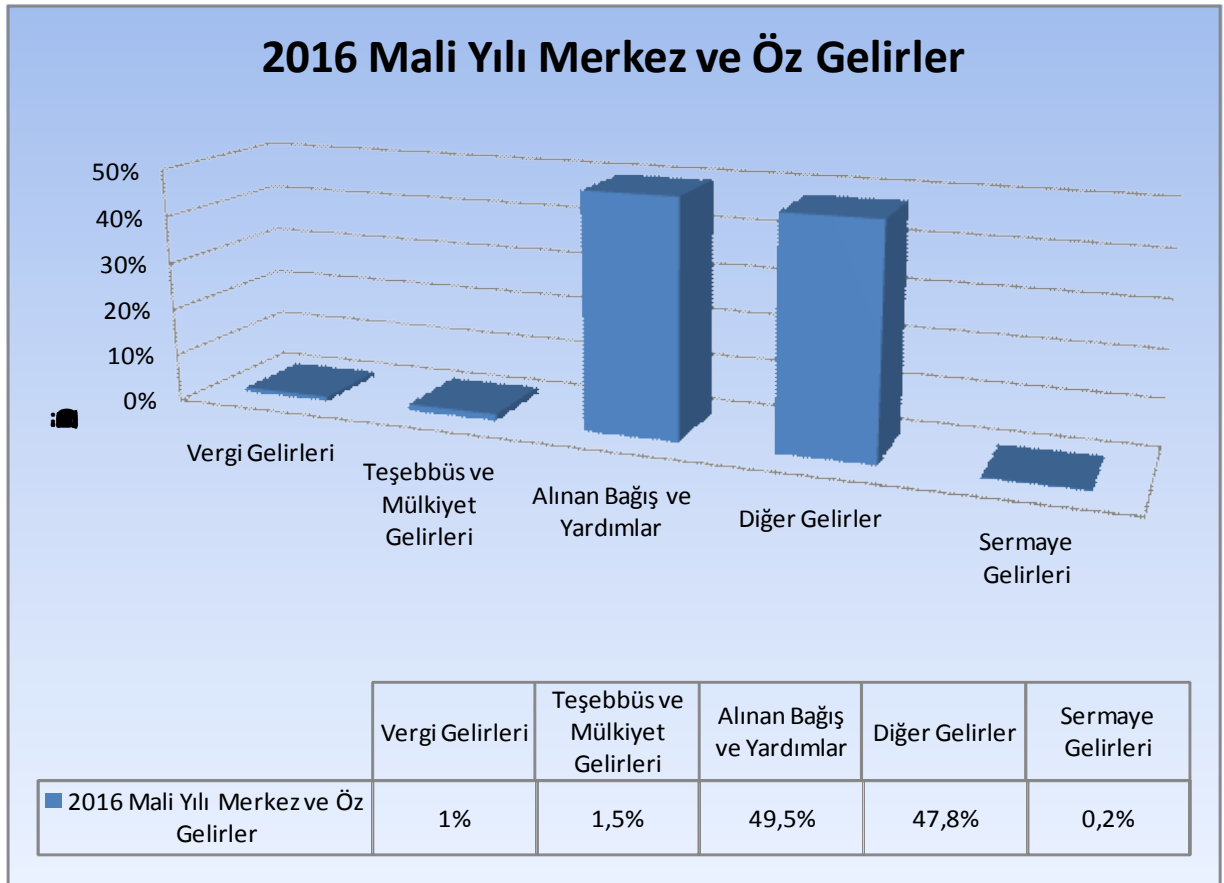
| Ekonomik Sınıf                    | Toplam Harcama İçindeki Payı(%) |       |
|-----------------------------------|---------------------------------|-------|
| 01 Personel Giderleri             | 30.092.055,03                   | %34,5 |
| 02 Sosyal Güv.Kur.Dev.Pirimi Gid. | 4.657.679,19                    | %5    |
| 03 Mal ve Hizmet Alımı Gideri     | 18.279.496,47                   | %21   |
| 04 Faiz Giderleri                 | 353.684,84                      | %0,5  |
| 05 Cari Transferler               | 828.268,54                      | %1    |
| 06 Sermaye Giderleri              | 30.031.995,80                   | %34   |
| 07 Sermaye Transfer               | 3.289.607,00                    | %4    |
| <b>TOPLAM</b>                     | <b>87.532.786,87</b>            |       |

### 2016 Yılı Bütçe Gelirleri Dağılımı

|  |               |
|--|---------------|
|  | Gelir Toplamı |
|--|---------------|



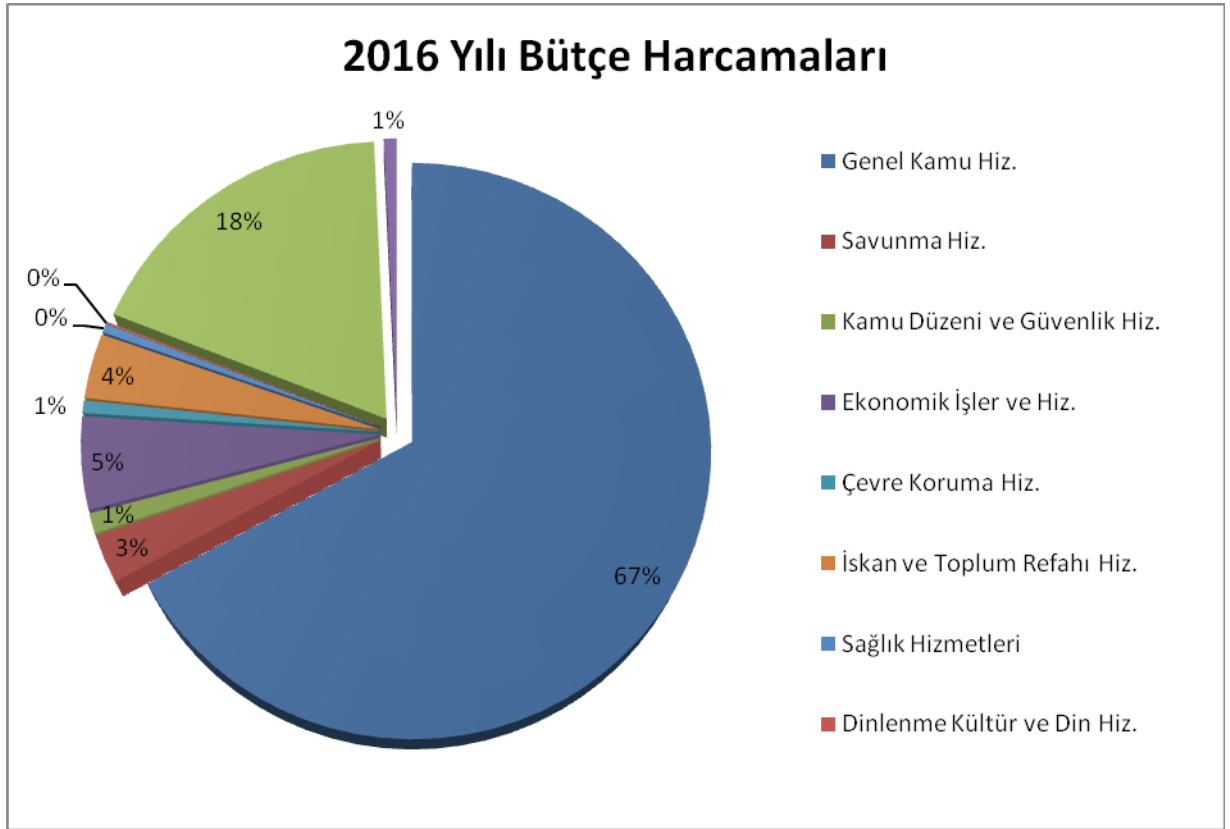
| Açıklama                       |                      |
|--------------------------------|----------------------|
| Vergi Gelirleri                | 814.176,49           |
| Teşebbüs ve Mülkiyet Gelirleri | 1.210.441,91         |
| Alınan Bağış ve Yardımlar      | 38.961.525,46        |
| Diğer Gelirler                 | 37.486.908,16        |
| Sermaye Gelirleri              | 12.365,00            |
| <b>TOPLAM</b>                  | <b>78.485.417,02</b> |



#### 2016 YILI BÜTÇE HARCAMALARININ FONKSİYONEL SINIFLARA GÖRE DAĞILIMI

|   | KURUM ADI             | HARCAMA       |
|---|-----------------------|---------------|
| 1 | GENEL KAMU HİZMETLERİ | 58.596.722,22 |
| 2 | SAVUNMA HİZMETLERİ    | 2.404.164,30  |

|               |   |                      |
|---------------|---|----------------------|
| 3             | KAMU DÜZENİ VE GÜVENLİK HİZMETLERİ          | 987.938,62           |
| 4             | EKONOMİK İŞLER VE HİZMETLER                 | 4.563.618,29         |
| 5             | ÇEVRE KORUMA HİZMETLERİ                     | 623.973,45           |
| 6             | İSKAN VE TOPLUM REFAHI HİZMETLERİ           | 3.210.333,63         |
| 7             | SAĞLIK HİZMETLERİ                           | 449.011,89           |
| 8             | DİNLENME KÜLTÜR VE DİN HİZMETLERİ           | 100.000,04           |
| 9             | EĞİTİM HİZMETLERİ                           | 15.971.917,43        |
| 10            | SOSYAL GÜVENLİK VE SOSYAL YARDIM HİZMETLERİ | 625.107,00           |
| <b>TOPLAM</b> |   | <b>87.532.786,87</b> |



**İL ÖZEL İDARESİ HARCAMA BİRİMLERİNİN EKONOMİK SINIFLANDIRMAYA GÖRE DAĞILIMI**

| KURUMU            | Ekonomik Kod I.Düzy | AÇIKLAMA                   | Gider Toplamı     |
|-------------------|---------------------|----------------------------|-------------------|
| Özel Kalem        | 03                  | Mal ve Hizmet Alımı Gideri | 164.605,93        |
|                   | <b>TOPLAM</b>       |                            | <b>164.605,93</b> |
| YATIRIM VE İNŞAAT | 03                  | Mal ve Hizmet Alımı Gideri | 3.498.560,03      |
|                   | 06                  | Sermaye Giderleri          | 18.782.361,97     |

|  |    |                                   |                      |
|--|----|-----------------------------------|----------------------|
| <b>MÜDÜRLÜĞÜ</b>                                 |    | <b>TOPLAM</b>                     | <b>22.280.922,00</b> |
| <b>YOL VE ULAŞIM HİZMETLERİ MÜDÜRLÜĞÜ</b>        | 03 | Mal ve Hizmet Alımı Gideri        | 370.479,82           |
|  | 06 | Sermaye Giderleri                 | 3.726.732,29         |
|  |    | <b>TOPLAM</b>                     | <b>4.097.212,11</b>  |
| <b>İNSAN KAYNAKLARI VE EĞİTİM MÜDÜRLÜĞÜ</b>      | 01 | Personel Giderleri                | 24.494.796,53        |
|  | 02 | Sosyal Güv. Kur. Dev Primi Gideri | 4.443.126,72         |
|  | 03 | Mal ve Hizmet Alımı Gideri        | 1.631.991,89         |
|  | 05 | Cari Transferler                  | 185.616,60           |
|  |    | <b>TOPLAM</b>                     | <b>30.755.531,74</b> |
| <b>BİLGİ İŞLEM MÜDÜRLÜĞÜ</b>                     | 03 | Mal ve Hizmet Alımı Gideri        | 58.996,08            |
|  |    | <b>TOPLAM</b>                     | <b>58.996,08</b>     |
| <b>DESTEK HİZMETLERİ MÜDÜRLÜĞÜ</b>               | 03 | Mal ve Hizmet Alımı Gideri        | 5.495.230,82         |
|  | 06 |                                   | 5.902.978,13         |
|  |    | <b>TOPLAM</b>                     | <b>11.398.208,95</b> |
| <b>YAZI İŞLERİ MÜDÜRLÜĞÜ</b>                     | 03 | Mal ve Hizmet Alımı Gideri        | 40.000,00            |
|  |    | <b>TOPLAM</b>                     | <b>40.000,00</b>     |
| <b>Encümen Müd.</b>                              | 01 | Personel Giderleri                | 898.976,56           |
|  | 02 | Sosyal Güv.Kur.Dev.Primi Gideri   | 8.306,55             |
|  | 03 | Mal ve Hizmet Alımı Gideri        | 101.582,33           |
|  |    | <b>TOPLAM</b>                     | <b>1.008.865,44</b>  |
| <b>BASIN YAYIN VE HALKLA İLİŞKİLER MÜDÜRLÜĞÜ</b> | 03 | Cari Transferler                  | 11.970,00            |
|  |    | <b>TOPLAM</b>                     | <b>11.970,00</b>     |
| <b>Mali Hizmetler Müd.</b>                       | 01 | Personel Giderleri                | 326.814,30           |
|  | 02 | Sosyal Güv.Kur.Dev.Pirimi Gideri  | 73.534,13            |
|  | 03 | Mal ve Hizmet Alımı Gideri        | 6.309.044,05         |
|  | 04 | Faiz Giderleri                    | 353.684,84           |
|  | 05 | Cari Transferler                  | 642.651,94           |
|  | 06 | Sermaye Giderleri                 | 1.349.979,53         |
|  | 07 | Sermaye Transferleri              | 3.289.607,00         |
|  |    | <b>TOPLAM</b>                     | <b>12.345.315,79</b> |
| <b>Ruhsat Denetim Müd.</b>                       | 03 | Mal ve Hizmet Alımı Gideri        | 3.551,21             |
|  |    | <b>TOPLAM</b>                     | <b>3.551,21</b>      |
| <b>GENEL TOPLAM</b>                              |    |                                   | <b>82.165.179,25</b> |

## İLÇELER

|                               |    |                                  |                   |
|-------------------------------|----|----------------------------------|-------------------|
| <b>Bahşili İlçe Özel İd.</b>  | 01 | Personel Giderleri               | 222.361,96        |
|                               | 02 | Sosyal Güv.Kur.Dev.Pirimi Gideri | 10.134,58         |
|                               | 03 | Mal ve Hizmet Alımı Gideri       | 51.919,88         |
|                               |    | <b>TOPLAM</b>                    | <b>284.416,42</b> |
| <b>Balıçeyh İlçe Özel İd.</b> | 01 | Personel Giderleri               | 558.980,05        |
|                               | 02 | Sosyal Güv.Kur.Dev.Pirimi Gideri | 10.134,39         |

|                          |               |                                  |                      |
|--------------------------|---------------|----------------------------------|----------------------|
|                          | 03            | Mal ve Hizmet Alımı Gideri       | 47.477,04            |
|                          | <b>TOPLAM</b> |                                  | <b>616.591,48</b>    |
| Çelebi İlçe Özel İd.     | 01            | Personel Giderleri               | 466.322,46           |
|                          | 02            | Sosyal Güv.Kur.Dev.Pirimi Gideri | 34.114,79            |
|                          | 03            | Mal ve Hizmet Alımı Gideri       | 82.269,52            |
|                          | <b>TOPLAM</b> |                                  | <b>822.683,37</b>    |
| Delice İlçe Özel İd.     | 01            | Personel Giderleri               | 935.775,88           |
|                          | 02            | Sosyal Güv.Kur.Dev.Pirimi Gideri | 18.806,84            |
|                          | 03            | Mal ve Hizmet Alımı Gideri       | 40.527,26            |
|                          | <b>TOPLAM</b> |                                  | <b>995.109,98</b>    |
| Karakeçili İlçe Özel İd. | 01            | Personel Giderleri               | 224.934,76           |
|                          | 02            | Sosyal Güv.Kur.Dev.Pirimi Gideri | 10.341,33            |
|                          | 03            | Mal ve Hizmet Alımı Gideri       | 60.603,21            |
|                          | <b>TOPLAM</b> |                                  | <b>295.879,30</b>    |
| Keskin İlçe Özel İd.     | 01            | Personel Giderleri               | 1.004.312,66         |
|                          | 02            | Sosyal Güv.Kur.Dev.Pirimi Gideri | 10.156,32            |
|                          | 03            | Mal ve Hizmet Alımı Gideri       | 75.515,41            |
|                          | <b>TOPLAM</b> |                                  | <b>1.119.951,67</b>  |
| Sulakyurt İlçe Özel İd.  | 01            | Personel Giderleri               | 620.949,69           |
|                          | 02            | Sosyal Güv.Kur.Dev.Pirimi Gideri | 18.752,50            |
|                          | 03            | Mal ve Hizmet Alımı Gideri       | 78.916,49            |
|                          | <b>TOPLAM</b> |                                  | <b>718.618,68</b>    |
| Yahşihan İlçe Özel İd.   | 01            | Personel Giderleri               | 337.830,18           |
|                          | 02            | Sosyal Güv.Kur.Dev.Pirimi Gideri | 20.271,04            |
|                          | 03            | Mal ve Hizmet Alımı Gideri       | 156.255,50           |
|                          | <b>TOPLAM</b> |                                  | <b>514.356,72</b>    |
| <b>İLÇELER TOPLAMI</b>   |               |                                  | <b>5.367.607,62</b>  |
| <b>GENEL TOPLAM</b>      |               |                                  | <b>87.532.786,87</b> |

### 3- Mali Denetim Sonuçları

İlimiz Özel İdaresi 2015 yılı hesabı Sayıştay tarafından denetlenmiş olup, idaremize intikal eden raporlar doğrultusunda gereği yapılacaktır. 2016 yılı hesabı denetimi devam etmektedir.

5302 sayılı İl Özel İdaresi Kanununun 17.maddesi uyarınca İl Özel İdaresinin 2016 yılı gelir-gider ve hesap işlemleri için komisyon oluşturulmuş ve denetim işlemlerine 2017 yılı Ocak ayında başlanmıştır.

### B- Performans Bilgileri

#### YOL VE ULAŞIM HİZMETLERİ MÜDÜRLÜĞÜ

#### Performans Hedefi Tablosu

| İdare Adı | İl Özel İdaresi/ Yol ve Ulaşım Hizmetleri Müdürlüğü |  |  |  |  |  |  |
|-----------|---|--|--|--|--|--|--|
|           |   |  |  |  |  |  |  |

|                                |  |                                   |                   |                  |              |
|--------------------------------|--|-----------------------------------|-------------------|------------------|--------------|
| <b>Amaç</b>                    | 2- Kırsal alan fiziki altyapısını geliştirmek, sürdürülebilirliği ve yaşam kalitesini artırmak         |                                   |                   |                  |              |
| <b>Hedef</b>                   | 2.3- Toplam 1537 km yol ağının tamamında kar mücadelesi yapmak,  |                                   |                   |                  |              |
| <b>Performans Hedefi</b>       | Afet kapsamında çalışma yapılması(Karla mücadele, sel taşkınları ve heyelan ile mücadele çalışmaları)  |                                   |                   |                  |              |
| Açıklamalar                    |  |                                   |                   |                  |              |
|                                |  |                                   |                   |                  |              |
| <b>Performans Göstergeleri</b> |  | <b>ölçü birimi</b>                | <b>(t-1)</b>      | <b>(t)</b>       | <b>(t+1)</b> |
| 1                              | Afet kapsamında çalışma yapılması(Karla mücadele, sel taşkınları ve heyelan ile mücadele çalışmaları)  | %                                 | 100               | 100              | 100          |
| Açıklama                       |  |                                   |                   |                  |              |
| 2                              |  |                                   |                   |                  |              |
| Açıklama                       |  |                                   |                   |                  |              |
| <b>Faaliyetler</b>             |  | <b>Kaynak İhtiyacı (t+1) (TL)</b> |                   |                  |              |
|                                |  | <b>Bütçe</b>                      | <b>Bütçe Dışı</b> | <b>Toplam</b>    |              |
| 1                              | Afet kapsamında çalışma yapılması(Karla mücadele, sel taşkınları ve heyelan ile mücadele çalışmaları). | <b>30.000,00</b>                  |                   | <b>30.000,00</b> |              |
| 2                              |  |                                   |                   |                  |              |
| 3                              |  |                                   |                   |                  |              |
| <b>Genel Toplam</b>            |  | <b>30.000,00</b>                  |                   | <b>30.000,00</b> |              |

### 2016 YILI FAALİYETLERİ SONUCU PERFORMANS GERÇEKLEŞMESİ

1- 421 Köyde 25 Bağlıda 4310 Km. kar il mücadele çalışması yapılmış ve 17 köyde afet çalışması yapılmıştır.

**Gerçekleşme**

**Performans programında yer alan hedeflerin gerçekleşme oranı %100'dür**

| <b>İdare Adı</b>         | <b>İl Özel İdaresi/Yol ve Ulaşım Hizmetleri Müdürlüğü</b>  |
|--------------------------|--|
| <b>Amaç</b>              | 2- Kırsal alan fiziki altyapısını geliştirmek, sürdürülebilirliği ve yaşam kalitesini artırmak                 |
| <b>Hedef</b>             | 2.4- Toplam 1537 km. yol ağının trafik işaret ve levhalarının yapımını plan dönemi içerisinde gerçekleştirmek, |
| <b>Performans Hedefi</b> | Köy yolları ağında ihtiyaç olan trafik işaret ve levhalarının tamamlanması                                     |

| Açıklamalar             |  |                            |            |                  |       |
|-------------------------|--|----------------------------|------------|------------------|-------|
|                         |  |                            |            |                  |       |
| Performans Göstergeleri |  | ölçü birimi                | (t-1)      | (t)              | (t+1) |
| 1                       | 495 km köy yolları ağında trafik güvenliğini etkin hale getirme oranı        | %                          | 100        | 100              | 100   |
| Açıklama                |  |                            |            |                  |       |
|                         |  |                            |            |                  |       |
| 2                       |  |                            |            |                  |       |
| Açıklama                |  |                            |            |                  |       |
|                         |  |                            |            |                  |       |
| Faaliyetler             |  | Kaynak İhtiyacı (t+1) (TL) |            |                  |       |
|                         |  | Bütçe                      | Bütçe Dışı | Toplam           |       |
| 1                       | 495 km köy yolları ağında trafik işaret ve levhası temini ile hizmete sunmak | 25.000,00                  |            | 25.000,00        |       |
| 2                       |  |                            |            |                  |       |
| 3                       |  |                            |            |                  |       |
| <b>Genel Toplam</b>     |  | <b>25.000,00</b>           |            | <b>25.000,00</b> |       |

#### 2016 YILI FAALİYETLERİ SONUCU PERFORMANS GERÇEKLEŞMESİ

1- Köy yolları ağında kullanılmak üzere trafik işaret ve levha alımları yapılmıştır.

**Gerçekleşme**

Performans programında yer alan hedeflerin gerçekleşme oranı %100'dür

#### PERFORMANS HEDEFİ TABLOSU

|                          |   |  |  |  |  |  |  |
|--------------------------|---|--|--|--|--|--|--|
|                          |   |  |  |  |  |  |  |
| <b>İdare Adı</b>         | İl Özel İdaresi/Yol ve Ulaşım Hizmetleri Müdürlüğü  |  |  |  |  |  |  |
| <b>Amaç</b>              | 2- Kırsal alan fiziki altyapısını geliştirmek, sürdürülebilirliği ve yaşam kalitesini artırmak                |  |  |  |  |  |  |
| <b>Hedef</b>             | 2.5- 669 km stabilize yolu kullanılabilirliğinin sürdürülebilmesini sağlamak amacıyla yol bakımlarını yapmak, |  |  |  |  |  |  |
| <b>Performans Hedefi</b> | 72 km stabilize yol yapımı, köy yolları bakım onarımı   |  |  |  |  |  |  |
| Açıklamalar              |   |  |  |  |  |  |  |

| Performans Göstergeleri |   | ölçü birimi                | (t-1)               | (t)                 | (t+1) |
|-------------------------|---|----------------------------|---------------------|---------------------|-------|
| 1                       | 72 km stabilize yol yapımı, köy yolları bakım onarımı oranı | %                          | 100                 | 100                 | 100   |
| 2                       |   |                            |                     |                     |       |
| Açıklama                |   |                            |                     |                     |       |
| Faaliyetler             |   | Kaynak İhtiyacı (t+1) (TL) |                     |                     |       |
|                         |   | Bütçe                      | Bütçe Dışı          | Toplam              |       |
| 1                       | 72 km stabilize yol yapımı ve köy yolları bakım onarımı     | 450.000,00                 | 2.500.000,00        | 2.950.000,00        |       |
| 2                       |   |                            |                     |                     |       |
| 3                       |   |                            |                     |                     |       |
| <b>Genel Toplam</b>     |   | <b>450.000,00</b>          | <b>2.500.000,00</b> | <b>2.950.000,00</b> |       |

### 2016 YILI FAALİYETLERİ SONUCU PERFORMANS GERÇEKLEŞMESİ

1- Köy yollarında 104,50 km stabilize yol yapılmıştır.

2- 11 köyde imar yollarının açılması çalışması yapılmış ve 21 Köyde 35 Km. yeni güzergah açılmıştır.

#### Gerçekleşme

Performans programında yer alan hedeflerin gerçekleşme oranı %145'dir

### PERFORMANS HEDEFİ TABLOSU

| İdare Adı                | İl Özel İdaresi/Yol ve Ulaşım Hizmetleri Müdürlüğü   |
|--------------------------|--|
| <b>Amaç</b>              | 2- Kırsal alan fiziki altyapısını geliştirmek, sürdürülebilirliği ve yaşam kalitesini artırmak                       |
| <b>Hedef</b>             | 2.7- 772 km. asfalt yolun tamamında kullanılabilirliğini sağlamak amacıyla asfalt, yama ve diğer bakımlarını yapmak, |
| <b>Performans Hedefi</b> | Asfalt yollarda yama ihtiyacı olan yolların yamasının yapılması  |
| Açıklamalar              |  |

| Performans Göstergeleri |   | ölçü birimi                | (t-1)      | (t)               | (t+1) |
|-------------------------|---|----------------------------|------------|-------------------|-------|
| 1                       | Asfalt yollarda yama ihtiyacı olan yolların yamasının yapılması oranı   | %                          | 100        | 100               | 100   |
| 2                       |   |                            |            |                   |       |
| Açıklama                |   |                            |            |                   |       |
| Faaliyetler             |   | Kaynak İhtiyacı (t+1) (TL) |            |                   |       |
|                         |   | Bütçe                      | Bütçe Dışı | Toplam            |       |
| 1                       | Asfalt yollarda yama ihtiyacı olan yolların yamasının yapılması onarımı | 500.000,00                 |            | 500.000,00        |       |
| 2                       |   |                            |            |                   |       |
| 3                       |   |                            |            |                   |       |
| <b>Genel Toplam</b>     |   | <b>500.000,00</b>          |            | <b>500.000,00</b> |       |

| 2016 YILI FAALİYETLERİ SONUCU PERFORMANS GERÇEKLEŞMESİ                   |  |
|--|--|
| 1-Köy Yollarında 520 Km. de yama çalışması yapılmıştır.                  |  |
| <b>Gerçekleşme</b>   |  |
| Performans Programında yer alan hedeflerinin gerçekleşme oranı %100 dür. |  |

| İdare Adı                | İl Özel İdaresi/Yol ve Ulaşım Hizmetleri Müdürlüğü   |       |     |       |
|--------------------------|--|-------|-----|-------|
| <b>Amaç</b>              | 2- Kırsal alan fiziki altyapısını geliştirmek, sürdürülebilirliği ve yaşam kalitesini artırmak |       |     |       |
| <b>Hedef</b>             | 2.8- 1537 km yol ağının tamamının ihtiyacı olan sanat yapısı eksikliklerini tamamlamak,        |       |     |       |
| <b>Performans Hedefi</b> | 3 Adet Köprü Yapımı ile köprü ve menfez bakım onarımı  |       |     |       |
| Açıklamalar              |  |       |     |       |
|                          |  |       |     |       |
|                          |  |       |     |       |
|                          |  |       |     |       |
| Performans Göstergeleri  | ölçü birimi  | (t-1) | (t) | (t+1) |



|                     |   |   |                            |            |                   |
|---------------------|---|---|----------------------------|------------|-------------------|
| 1                   | 3 Adet Köprü Yapımı ile köprü ve menfez bakım onarımı oranı | % | 100                        | 100        | 100               |
| 2                   |   |   |                            |            |                   |
| Açıklama            |   |   |                            |            |                   |
| 3                   |   |   |                            |            |                   |
| Açıklama            |   |   |                            |            |                   |
| Faaliyetler         |   |   |                            |            |                   |
|                     |   |   | Kaynak İhtiyacı (t+1) (TL) |            |                   |
|                     |   |   | Bütçe                      | Bütçe Dışı | Toplam            |
| 1                   | 3 Adet Köprü Yapımı ile köprü ve menfez bakım onarımı       |   | 450.000,00                 |            | 450.000,00        |
| 2                   |   |   |                            |            |                   |
| 3                   |   |   |                            |            |                   |
| 4                   |   |   |                            |            |                   |
| <b>Genel Toplam</b> |   |   | <b>450.000,00</b>          |            | <b>450.000,00</b> |

#### 2016 YILI FAALİYETLERİ SONUCU PERFORMANS GERÇEKLEŞMESİ

1- 9 adet köprü yapılmış ve 1 adet köprünün bakımı yapılmıştır.

**Gerçekleşme**

Performans Programında yer alan hedeflerinin gerçekleşme oranı %300'dür

#### PERFORMANS PROGRAMI DIŞINDA YAPILAN FAALİYETLER

##### YOL VE ULAŞIM HİZMETLERİ MÜDÜRLÜĞÜ

|    |  |
|----|--|
| 1  | 93 km. 1. Kat Asfalt Yapımı                          |
| 2  | 4 km. 2. Kat Asfalt Yapımı                           |
| 3  | 3 Köyde Kilit Parke Yapımı                           |
| 4  | 77 Köyde Köy İçi Kumlama                             |
| 5  | 37 Köyde Harabe Ev Yıkımı                            |
| 6  | 46 Köyde Çevre Düzenleme İşi                         |
| 7  | 32 Kuruma İş Makinesi Yardımı                        |
| 8  | 12 Köyde 15 Adet Sanat Yapılarına Korkuluk Yapılması |
| 9  | 14 Köyde 56,50 km. Sulama Kanal Temizliği Yapılması  |
| 10 | 3 Köyde 3,50 km. Tarla İçi Drenaj Yapılması          |
| 11 | 9 Adet Basit Kabartma Tipi Bent Yapımı               |
| 12 | 130 metre YÜS Tesisi Onarımı                         |

2016 Yılında performans programına alınan 72 km stabilize yol yapımının hepsi tamamlanmış ve 32,5 km fazladan stabilize yol yapılarak %145 gerçekleştirme sağlanmıştır.

Ayrıca KÖYDES programı kapsamında 93 km 1. kat asfalt ve 4 km 2. kat asfalt yapılmıştır. 720 km. asfalt yolun kullanılabilirliğinin sürdürülmesi için 520 km. de yama çalışması yapılmıştır. Yama çalışmalarının gerçekleştirme oranı mevsim şartları nedeniyle %67,35 olmasına rağmen beklentileri karşılayacak düzeyde gerçekleştirilmiştir.

Yol ağının tamamının ihtiyacı olan sanat yapısı eksikliklerini tamamlamak amacıyla programa 3 adet köprü yapımı ve köprü ve menfez bakımları öngörülmesine rağmen 9 adet köprü'nün yapımı tamamlanarak ve bir köprü'nün bakımı yapılarak %300 gerçekleştirme sağlanmıştır.

Performans programında olmamasına rağmen 3 köye kilit parke yapılmış, 77 köyde köy içi kumlama yapılmıştır. Ayrıca 37 köyde harabe ev yıkımı, 15 adet sanat yapılarına korkuluk yapımı, 46 köyde çevre düzenleme işi yapılmış ve 32 kuruma iş makinesi yardımı yapılmıştır.

2016 yılı faaliyetlerine bakıldığında performans programında yer alan hedeflerin yüksek oranda gerçekleştirildiği ve programda yer almamasına rağmen yapılan işlerle performans hedeflerinin üzerinde bir başarı gerçekleştirildiği görülmektedir.

| PERFORMANS HEDEFİ TABLOSU      |   |  |     |                    |              |            |              |
|--------------------------------|---|--|-----|--------------------|--------------|------------|--------------|
| <b>İdare Adı</b>               |   | İl Özel İdaresi/ Yatırım ve İnşaat Müdürlüğü   |     |                    |              |            |              |
| <b>Amaç</b>                    |   | 2-Kırsal alan fiziki altyapısını geliştirmek, sürdürülebilirliği ve yaşam kalitesini artırmak  |     |                    |              |            |              |
| <b>Hedef</b>                   |   | 2.11 - Mevcut ve yapımı tamamlanan kanalizasyon tesislerinin kullanılabilirliğinin sürdürülebilmesi için bakım ve onarımlarını yapmak, |     |                    |              |            |              |
| <b>Performans Hedefi</b>       |   | Kanalizasyon Tesisi Bakım Onarımı-Koruğu Boru ve Hazır Rögar Alınması  |     |                    |              |            |              |
| Açıklamalar                    |   |  |     |                    |              |            |              |
|                                |   |  |     |                    |              |            |              |
| <b>Performans Göstergeleri</b> |   |  |     | <b>ölçü birimi</b> | <b>(t-1)</b> | <b>(t)</b> | <b>(t+1)</b> |
| 1                              | Kanalizasyon Tesisi Bakım Onarımı-Koruğu Boru ve Hazır Rögar Alınması | %  | 100 | 100                | 100          |            |              |
| Açıklama                       |   |  |     |                    |              |            |              |
|                                |   |  |     |                    |              |            |              |
| 2                              |   |  |     |                    |              |            |              |
| Açıklama                       |   |  |     |                    |              |            |              |

| Faaliyetler         |   | Kaynak İhtiyacı (t+1) (TL) |            |                   |
|---------------------|---|----------------------------|------------|-------------------|
|                     |   | Bütçe                      | Bütçe Dışı | Toplam            |
| 1                   | Kanalizasyon Tesisi Bakım Onarımı-Koruge Boru ve Hazır Rögar Alınması | 100.000,00                 |            | 100.000,00        |
| 2                   |   |                            |            |                   |
| 3                   |   |                            |            |                   |
| <b>Genel Toplam</b> |   | <b>100.000,00</b>          |            | <b>100.000,00</b> |

| 2016 YILI FAALİYETLERİ SONUCU PERFORMANS GERÇEKLEŞMESİ   |
|--|
| 1- 210 Köyde 7.128 metre koruge kanalizasyon borusu ve 40 adet rögar kapağı kullanılarak tamir ve bakım onarımı yapılmıştır. |
| 2- 146 köyde vidanjör ile fosseptik çekimi yapılmıştır.  |
| <b>Gerçekleşme</b>   |
| Performans Programında yer alan hedeflerinin gerçekleşme oranı %100'dür  |

| PERFORMANS PROGRAMI DIŞINDA YAPILAN FAALİYETLER |  |
|---|--|
| YATIRIM VE İNŞAAT MÜDÜRLÜĞÜ                     |  |
| KANALİZASYON VE ATIKSU HİZMETLERİ               |  |
| 1   | 3 Köyde Kanalizasyon + Fosseptik Yapımı                    |
| 2   | 1 Köyde Ek Kanalizasyon Yapımı                             |
| KÖYDES KAPSAMINDA                               |  |
| 1   | 2 Köyde Fosseptik Etrafına Tel Örgü Yapılması              |
| 2   | 3 Köyde İlave Kanalizasyon + Fosseptik Yapımı              |
| 3   | 17.000 m. 200'lük Koruge Boru ve 500 adet ek parçası alımı |
| İLÇE HİZMET BİRLİKLERİ PROGRAMI KAPSAMINDA      |  |
| 1   | 1 Köyde Kanalizasyon + Fosseptik Yapımı tamamlanmıştır.    |

İdaremizce kanalizasyon hizmetlerinde performans programında yer alan bakım onarım, koruge boru ve hazır rögar alınması hedefi %100 olarak gerçekleştirilmiştir.

Performans programında bulunmamasına rağmen 4 Köyde kanalizasyon + fosseptik yapımı, 1 köyde ek kanalizasyon yapımı, 3 köyde İlave kanalizasyon + fosseptik yapımı ve 2 köyde fosseptik etrafına tel örgü yapılması işleri tamamlanmıştır. Ayrıca kanalizasyon bakım onarımlarında kullanılmak üzere 17.000 m. 200'lük koruge boru ve 500 adet ek parça alımı yapılmıştır.

| PERFORMANS HEDEFİ TABLOSU      |   |                                   |                   |                   |              |  |
|--------------------------------|---|-----------------------------------|-------------------|-------------------|--------------|--|
| <b>İdare Adı</b>               | İl Özel İdaresi/ Yatırım ve İnşaat Müdürlüğü  |                                   |                   |                   |              |  |
| <b>Amaç</b>                    | 2.- Kırsal alan fiziki altyapısını geliştirmek, sürdürülebilirliği ve yaşam kalitesini artırmak               |                                   |                   |                   |              |  |
| <b>Hedef</b>                   | 2.16- Mevcut içme suyu tesislerinin kullanılabilirliğinin sürdürülebilmesi için bakım ve onarımlarını yapmak, |                                   |                   |                   |              |  |
| <b>Performans Hedefi</b>       | Tüm Köylerde İçme Suyu Tamirâtı İçin Boru ve Malzeme Alınması   |                                   |                   |                   |              |  |
| <b>Açıklamalar</b>             |   |                                   |                   |                   |              |  |
|                                |   |                                   |                   |                   |              |  |
| <b>Performans Göstergeleri</b> |   | <b>ölçü birimi</b>                | <b>(t-1)</b>      | <b>(t)</b>        | <b>(t+1)</b> |  |
| 1                              | Tüm Köylerde İçme Suyu Tamirâtı İçin Boru ve Malzeme Alınması   | %                                 | 100               | 100               | 100          |  |
| <b>Açıklama</b>                |   |                                   |                   |                   |              |  |
|                                |   |                                   |                   |                   |              |  |
| 2                              |   |                                   |                   |                   |              |  |
| <b>Açıklama</b>                |   |                                   |                   |                   |              |  |
|                                |   |                                   |                   |                   |              |  |
| <b>Faaliyetler</b>             |   | <b>Kaynak İhtiyacı (t+1) (TL)</b> |                   |                   |              |  |
|                                |   | <b>Bütçe</b>                      | <b>Bütçe Dışı</b> | <b>Toplam</b>     |              |  |
| 1                              | Tüm Köylerde İçme Suyu Tamirâtı İçin Boru ve Malzeme Alınması   | <b>300.000,00</b>                 |                   | <b>300.000,00</b> |              |  |

|                     |  |  |                   |                   |
|---------------------|--|--|-------------------|-------------------|
| 2                   |  |  |                   |                   |
| 3                   |  |  |                   |                   |
| <b>Genel Toplam</b> |  |  | <b>300.000,00</b> | <b>300.000,00</b> |

| <b>2016 YILI FAALİYETLERİ SONUCU PERFORMANS GERÇEKLEŞMESİ</b>   |  |
|---|--|
| <b>1- 194 Köyde 1.432 m. pvc, 54.660 m. PE içme suyu borusu, 46 adet maşon, 40 adet vana ve 426 adet puşvit kullanılarak içme suyu tamir ve bakımı yapılmıştır.</b> |  |
| <b>Gerçekleşme</b>  |  |
| <b>Performans Programında yer alan hedeflerinin gerçekleşme oranı %100'dür</b>  |  |

| <b>PERFORMANS PROGRAMI DIŞINDA YAPILAN FAALİYETLER</b>   |  |
|--|--|
| <b>YATIRIM VE İNŞAAT MÜDÜRLÜĞÜ</b>   |  |
| <b>İÇMESUYU HİZMETLERİ</b>   |  |
| 1 Köyde 100 tonluk depo yapımı   |  |
| 1 Köyde güneş enerji sistemi yapımı  |  |
| 1 Köyde mevcut içme suyu tesisi tamir edilerek köyün içme suyu depoları Sağlık Bak. St. uyg. hale getirildi  |  |
| 1 köyün içme suyu deposu Sağlık Bakanlığı Standartlarına uygun hale getirildi  |  |
| 1 köyün 7500 m. İsale hattı yenilendi  |  |
| 1 köyün içme suyu şebekesi yenilendi   |  |
|  |  |
| <b>KÖYDES KAPSAMINDA</b>   |  |
| 7 köyün merkezi dağıtımli şebeke sistemi yapıldı   |  |
| 4 köyün içme suyu deposu Sağlık Bakanlığı Standartlarına uygun hale getirildi  |  |
| 1 köyün içme suyu deposu yapıldı   |  |
| 1 köyde yeni yerleşim bölgesi için sondaj açıldı.  |  |
| 1 köyde içme suyu kaynak araştırması yapıldı. İçme suyu kaynağı tespit edilemedi.  |  |
| 1 Köyde mevcut isale hattı yenilendi ve 200 m <sup>3</sup> lük yeni içme suyu deposu yapıldı.  |  |
| <b>HİZMET BİRLİKLERİ PROGRAMI KAPSAMINDA</b>   |  |
| 1 Köyde içme suyu tadilatı yapıldı   |  |
| 1 Köyde merkezi dağıtımli şebeke sistemi yapıldı   |  |
| By.Yağlı köyü, Halitli Grubu (Halitli, Tekke, Tavaözü, Eskikişla) ve Kurtoğlu-Kocabaş (Kurtoğlu,Kocabaş,Evliyali) Grubunda bulunan köylerin elektrikle çalışan terfili sistemlerin Solar sitemle çalıştırılması için güneş enerjisi sitemi kurulması ve etraflarının tel örgü ile çevrilmesi |  |
| <b>İLLER BANKASI HİBE PROGRAMI KAPSAMINDA</b>  |  |
| 1 Köyde AÇB boru ile döşeli olan isale hattı PE boru ile yenilendi.  |  |
| 1 Köyde sondaj açıldı, elde edilen su yeni yapılan içme suyu deposuna terfii edildi  |  |
| 2 Köyde sondaj açıldı, ancak içme suyu temin edilemedi.  |  |

60.000 m. boru alımı yapıldı

Performans programında yer alan hedeflerin tamamı gerçekleştirilmiş ve gerçekleşme oranı %100 'ün üzerinde olmuştur. Performans hedeflerinin çok üzerinde gerçekleşen faaliyetlerin nedeni ise dış kaynaklı yapılmış yatırımlardır.

| HEDEF  | PERFORMANS GÖSTERGESİ                                  | FAALİYET   | GERÇEKLEŞME ORANI |
|--|--|--|-------------------|
| 4.4-İlimiz turizm envanterinin çıkartılması, tarihi eserlerin kazanılmasına ilişkin projelerin hazırlanması ve gerçekleştirilmesi  | İlimizin Tanıtımı ve fuar organizasyon faaliyetleri    | Kırıkkale İlinin tanıtımı için cd hazırlanmış ve EMİT Fuarında İlimiz Tanıtılmıştır  | %100              |
| 5.6-Hayvan yetiştiriciliğinde birim hayvan başına elde edilen verim düzeyinin artırılması için gerekli tedbirleri almak, iyi ve doğru uygulama örnekleri yerleştirmek, desteklemek   | Hayvan Hastalık ve Zararlıları ile Mücadele            | Hayvan hastalıklarının mücadelesinde kullanılmak üzere muhtelif veteriner ilacı satın alınarak kullanılmıştır  | %100              |
|  | Küçükbaş Hayvancılığı Geliştirme Projesi               | 43 baş damızlık koç satın alınarak Koyun Keçi Yetiştiriciler Birliğine üye 43 yetiştiriciye dağıtılmıştır.   | %100              |
|  | Arıcılığı Geliştirme Projesi                           | Arı Üreticileri Birliğine üye yetiştiriciye 176 boş kovan alınarak dağıtılmıştır   | %100              |
| 5.7-Bahçe bitkileri yetiştiriciliğinde ilimize uygun verimliliği ve kalitesi kanıtlanmış sertifikalı fidan kullanmak, ilimizin toprak ve iklim yapısı uygun yerlerinde yoğunlaşarak ticari anlam ifade edebilecek seviyeye getirmek, desteklemek, yaygınlaştırmak, | Bağcılığın geliştirilmesi projesi                      | Aşılı asma fidanı alınarak 26 üreticiye dağıtım yapılmıştır  | %100              |
|  | Meyveciliği geliştirme Projesi                         | Meyveciliği geliştirme projesi için fidan alımı gerçekleştirilmiştir.  | %100              |
|  | Sebze Yetiştiriciliğini geliştirme Projesi             | Sebze yetiştiriciliği geliştirme projesi için 50.000,00 TL ödenek ayrılmış fakat ihtiyaçlar doğrultusunda bu tutar meyveciliği, baklagil yetiştiriciliği ve zirai araç gereç alımlarına aktarılmıştır. | %0                |
| 5.7-Bahçe bitkileri yetiştiriciliğinde ilimize uygun verimliliği ve kalitesi kanıtlanmış sertifikalı fidan kullanmak, ilimizin toprak ve iklim yapısı uygun yerlerinde yoğunlaşarak ticari anlam ifade edebilecek seviyeye getirmek, desteklemek, yaygınlaştırmak, | Zirai Araç ve Gereç Alımı                              | 1 adet patates dikme makinesi, 1 adet patates sökme makinesi , ve 1 adet kabak çekirdeği çıkarma makinesi alınmıştır.  | %100              |
|  | Sera Mal ve Malzeme Alımı Oranı                        | İhtiyaçlar doğrultusunda çeşitli sera mal ve malzeme alımı yapılmıştır.  | %100              |
| 5.8- Bahçe bitkileri yetiştiriciliğinde yöremize has köy çeşitlerini korumak, ıslah etmek, üretimini yaygınlaştırmak, desteklemek,   | Baklagil yetiştiriciliğinin yaygınlaştırılması projesi | Kışa dayanıklı 700 kg. gözlük ekim nohut tohumu alınarak 28 üreticiye dağıtım yapılmıştır.   | %100              |

|   |  |   |   |
|---|--|---|---|
| <b>6.4.</b> Kırsal alan hizmet sunum kalite ve kapasitesinin artırılması için makine, teçhizat ve hizmet alımı.   | Araç kiralama  | 5 Adet binek araç ve 2 adet pikap kiralanmıştır.  | %100  |
|   | Personel Hizmeti alımı   | Temizlik hizmeti için 30 personel hizmet yolu ile alınmıştır.   | %100  |
|   | Müteahhitlik Hizmetleri (Operatör ve Şoför)  | 10 operatör ve 17 Şoför Hizmet yolu ile alınmıştır  | %100  |
| <b>6.7-</b> İlimiz özel İdaresi mülkiyetindeki taşınmazların deprem güçlendirme, yalıtım ve onarım iş ve işlemlerini tamamlayarak bina güvenlik ve verimliliklerini tamamlamak  | İl Özel İdaresi mülkiyetindeki lojman ve İl Özel İdaresi bina deprem güçlendirme projesi     | 2017 Mali Yılında yapılması öngörülmüştür.  | %0  |
| <b>8.8-</b> İlköğretim için kullanılan kaynakların etkili, verimli bir şekilde kullanılması amacıyla, İl Özel İdare bütçesinden ayrılan %20 pay ile ödenek dahilinde okul yapmak,   | 1 Adet İlköğretim Okulu Yapımını gerçekleştirmek   | Kırıkkale Kale İlk-Ortaokul binası Yapım İşi  | İhalesi yapılmış olup, yer teslim aşamasındadır |
| <b>9.2-</b> İlimiz genç nüfusunun yaygınlaşan şiddet ve zararlı alışkanlıklarından uzak durmalarını temin, gençlik merkezinde sportif, sosyal ve kültürel faaliyetlere aktif katılımını artırmak                            | Tanıtma, Ağırılama, Tören, Fuar, Organizasyon faaliyeti                                      | İdaremiz Bütçesinde Gençlik ve Spor İl Müdürlüğüne 10.000,00 TL ödenek ayrılmış, talep edilmediği için kullanılmamıştır.                | %0  |
| <b>10.6-</b> Korunmaya muhtaç; çocuk, kadın, yaşlı ve özürlü kişilere hizmet ulaşması amacıyla bina yapım, onarım, tesisat, araç ve personel ihtiyaçlarının sağlanması amacıyla gerekli çalışmaları yapmak                  | Sosyal Hizmetlerde barındırılan çocuklar için konut kiralama (Çocuk Evi) projesi             | Güneş Çocuk Evi'nin kiralanması   | %100  |
| <b>10.7-</b> Yoksulluğun azaltılması hedefini gerçekleştirmek amacıyla, sosyal transfer uygulaması ve mikro kredi faaliyetlerine başlamak   | Mikro Kredi Projesinin Devamını Sağlamak   | Mikro Kredi için İdaremiz bütçesine 50.000,00 TL ödenek konulmuş fakat İhtiyaç olmadığı ve talep edilmediği için kullanılmamıştır.      | %0  |
| <b>12.1-</b> İl Merkezinde kurulu bulunan kent güvenlik sistemi MOBESE kapsama alanını bütçe imkanları doğrultusunda geliştirmek ve ilçe merkezlerine de kurulumunu sağlamak ve ihtiyaç duyulan teçhizat desteğini sağlamak | Kent güvenlik mobese sistemi makine teçhizat alımı ve Jandarma mobese sistemi teçhizat alımı | İl Emniyet Müdürlüğü ve İl Jandarma Komutanlığının İhtiyaçları doğrultusunda İç Güvenlik Kamera sistemi ve Mobese Kurulumu yapılmıştır. | %100  |
| <b>13.2-</b> AB ve Kalkınma Ajansları hibe programlarına proje hazırlama eğitimleri düzenlemek ve göndermek   | Proje hazırlanması   | Güneşimiz Suyumuz Olsun projesi ve Kendi Projeni kendin Çiz Projesi hazırlanarak tamamlanmıştır.  | %100  |

Ayrıca yem bitkisi üretimi artırmak ve desteklemek amacıyla 5150 kg. Macar fiğ tohumluğu satın alınarak 92 üreticiye, 825 kg. yonca tohumluğu alınarak 28 üreticiye ve 1750 kg. korunga tohumu alınarak 23 üreticiye dağıtımı yapılmıştır.

## MİKRO KREDİ ÇALIŞMALARI

5302 Sayılı İl Özel İdaresi Kanununun 6. maddesinde belirtilen yoksullara mikro kredi verilmesi uygulaması ilimizde 01.07.2010 tarihinde başlatılarak her yıl bütçe imkanları doğrultusunda kaynak aktararak uygulamaya devam edilmektedir.

### 2015 YILI MİKRO KREDİ DAĞITIMI

| Yıllar        | Kredi Alan Sayısı | Verilen Miktar      | Geri Ödeme          | Ödeme oranı |
|---------------|-------------------|---------------------|---------------------|-------------|
| 2010          | 126               | 83.400,00           | 19.777,50           | %100        |
| 2011          | 316               | 351.253,45          | 204.448,20          | %100        |
| 2012          | 390               | 600.756,50          | 494.284,35          | %100        |
| 2013          | 988               | 1.068.852,00        | 838.596,09          | %100        |
| 2014          | 517               | 959.952,50          | 943.558,87          | %100        |
| 2015          | 378               | 612.640,07          | 665.382,94          | %100        |
| 2016          | 183               | 458.307,43          | 580.112,75          | %100        |
| <b>TOPLAM</b> | <b>2898</b>       | <b>4.135.161,95</b> | <b>3.746.160,70</b> | <b>%100</b> |

## EĞİTİM FAALİYETLERİ

|   |           |
|---|-----------|
| İl Özel İdaresi ve Ahiler Kalkınma Ajansı tarafından düzenlenen eğitim seminerlerine katılan personel sayısı (tüm kurum ve kuruluşları) | <b>25</b> |
| e-İçişleri projesi, Kamu İhale ve Sözleşmeleri uygulamaları vb. seminerlere katılan personel  | <b>35</b> |



Toplam

60

|   |            |
|---|------------|
| <b>2015-2016 YILINDA STAJ YAPAN YÜKSEK OKUL ÖĞRENCİSİ</b>             | <b>37</b>  |
| <b>2015-2016 YILINDA STAJ YAPAN MESLEK LİSESİ ÖĞRENCİSİ</b>           | <b>16</b>  |
| <b>2016 YILINDA EMEKLİ OLAN MEMUR SAYISI</b>                          | <b>1</b>   |
| <b>2016 YILINDA EMEKLİ OLAN İŞÇİ SAYISI</b>                           | <b>17</b>  |
| <b>2016 YILINDA NAKİL GELEN PERSONEL</b>                              | <b>-</b>   |
| <b>2016 YILINDA NAKİL GİDEN PERSONEL</b>                              | <b>-</b>   |
| <b>2016 YILINDA SORUŞTURMA VE DİSİPLİNLE İLGİLİ VERİLEN KARARLAR.</b> |            |
| 3 İşçiye Disiplin Cezası Verildi                                      | <b>3</b>   |
| <b>2016 YILINDA İZİNE AYRILAN MEMUR SAYISI</b>                        | <b>173</b> |
| <b>2016 YILINDA İZİNE AYRILAN İŞÇİ SAYISI</b>                         | <b>176</b> |
| <b>2016 YILINDA RAPOR ALAN MEMUR SAYISI</b>                           | <b>53</b>  |
| <b>2016 YILINDA RAPOR ALAN İŞÇİ SAYISI</b>                            | <b>81</b>  |

## DESTEK HİZMETLERİ İŞ VE İŞLEMLERİ

### KIRIKKALE İL ÖZEL İDARESİ KAÇAK AKARYAKIT DURUM TABLOSU

| YIL  | Tasfiye Edilmek Üzere Teslim Alınan Miktar (Kg) | Tasfiye Edilen Miktar (Kg) | İşlemi Devam Eden Miktar (Kg) |
|------|---|----------------------------|-------------------------------|
| 2007 | 25.220,00                                       | -                          | 25.220,00                     |
| 2008 | 32.600,00                                       | -                          | 57.820,00                     |
| 2009 | 96.250,00                                       | 87160,00                   | 66.910,00                     |
| 2010 | 114.410,00                                      | 153.140,00                 | 28.180,00                     |
| 2011 | 75.190,00                                       | 91.130,00                  | 12.240,00                     |
| 2012 | 233.600,00                                      | 32.900,00                  | 212.940,00                    |
| 2013 | 193.002,00                                      | 30.358,00                  | 375.584,00                    |
| 2014 | 28.434,00                                       | 13.010,00                  | 391.008,00                    |
| 2015 | 27.460,00                                       | 27.494,00                  | 390.974,00                    |

|                    |            |            |            |
|--------------------|------------|------------|------------|
| <b>2016</b>        | 0,00       | 800,00     | 390.174,00 |
| <b>TOPLAM (Kg)</b> | 826.166,00 | 435.992,00 | 390.174,00 |

## **Basın Yayın ve Halkla İlişkiler Müdürlüğü İş ve İşlemleri**

### **2016 Yılı Bilgi Edinme Hakkının Kullanımıyla İlgili Rapor**

| <b>VERİLER</b>  | <b>SAYISI</b> |
|---|---------------|
| Bilgi edinme başvurusu toplamı  | 79            |
| Olumlu Cevaplanarak bilgi veya belgelere erişim sağlanan başvurular   | 79            |
| Kısmen olumlu cevaplanarak kısmen de reddedilerek bilgi ve belgelere erişim sağlanan başvurular                 | —             |
| Reddedilen* başvurular toplamı  | —             |
| Gizli ya da sır niteliğindeki bilgiler çıkarılarak veya ayrılarak bilgi ve belgelere erişim sağlanan başvurular | —             |
| Diğer kurum ve kuruluşlara yönlendirilen başvurular   | —             |
| Başvurusu reddedilenlerden yargıya itiraz edenlerin toplam sayısı   | —             |

## **RUHSAT VE DENETİM MÜDÜRLÜĞÜ İŞ VE İŞLEMLERİ**

| 2016 YILINDA VERİLEN RUHSATLAR                      | RUHSAT SAYISI |
|---|---------------|
| 1. Sınıf Gayri Sıhhi Müesseseler                    | 19            |
| 2. Sınıf Gayri Sıhhi Müesseseler                    | 4             |
| 2. Sınıf Gayri Sıhhi Müesseseler(Maden İşletmeleri) | 7             |
| 3. Sınıf Gayri Sıhhi Müesseseler                    | -             |
| Sıhhi Müesseseler                                   | 4             |
| Kum Ocakları (1(a) Grubu)                           | -             |
| Kum Ocakları (1(a) Grubu) Özel Mülkiyet             | 1             |
| 1 (a) Grubu Maden Hammadde Üretim İzin Belgeleri    | 1             |
| <b>TOPLAM</b>                                       | <b>36</b>     |

- 2016 yılında düzenlenen toplam ruhsat sayımız 36'dır.
- 2016 yılında 19 adet 1. Sınıf Gayri Sıhhi Müesseseye işyeri açma ve çalışma ruhsatı düzenlenmiştir.
- 2016 yılında 4 adet 2. Sınıf Gayri Sıhhi Müessese işyeri açma ve çalışma ruhsatı düzenlenmiştir
- 2016 yılında 7 adet 2. Sınıf Gayri Sıhhi Müesseseye (Maden İşletmeleri) işyeri açma ve çalışma ruhsatı düzenlenmiştir.
- 2016 yılında 4 adet Sıhhi Müesseseye işyeri açma ve çalışma ruhsatı düzenlenmiştir.
- 2016 yılında 1 adet ihaleli 1 (a) grubu maden İşletme ruhsatı düzenlenmiştir.
- 2016 yılında 1 adet özel mülkiyet 1 (a) grubu maden İşletme ruhsatı düzenlenmiştir.
- 2016 yılında 1 adet 1 (a) grubu maden hammadde üretim izin belgesi düzenlenmiştir.

### **Ruhsat ve Denetim Müdürlüğü Mevzuatı Kapsamında 2016 Yılında Elde Edilen Gelirler**

|   |                   |
|---|-------------------|
| İhaleli 1(a) grubu maden ocaklarından tahsil edilen özel idare payı                               | <b>6.500,00</b>   |
| İhaleli 1(a) grubu maden ocaklarından tahsil edilen yıllık işletme bedeli                         | <b>25.109,05</b>  |
| Özel Mülkiyete ait 1(a) grubu maden ocaklarından tahsil edilen özel idare payı                    | <b>17.154,06</b>  |
| 2. ve 4. Grup Maden Ocaklarından tahsil edilen özel idare payları                                 | <b>158.847,82</b> |
| 1 (a) grubu maden ocaklarından tahsil edilen işletme ruhsat bedelleri                             | <b>177.374,90</b> |
| 2. Sınıf Gayri Sıhhi Müessese ruhsatı düzenlenen maden ocaklarından tahsil edilen ruhsat harçları | <b>2.070,00</b>   |
| 2016 yılında irat kaydedilen teminatlar   | <b>165.230,40</b> |
| <b>TOPLAM</b>   | <b>552.286,23</b> |

3213 Sayılı Maden Kanunu'nun "Devlet Hakkı ve Özel İdare Payı" Başlıklı 14. maddesinde belirtilen "Ruhsat sahibi tarafından yatırılan Devlet hakkının %25'i İl Özel İdare payı olarak ruhsatın bulunduğu ilin özel idaresine, %25'i ruhsatın bulunduğu bölgeyle sınırlı olarak altyapı yatırımlarında kullanılmak üzere, doğrudan ilgili ilçe veya ilçelerin Köylere Hizmet Götürme Birlikleri hesabına, %50'si de Hazine hesabına yatırılır." hükmü gereğince;

İhaleli 1(a) grubu maden ocaklarından 2016 yılında 6.500,00 TL. İl Özel İdaresi payı tahsil edilmiştir.

Özel Mülkiyete ait 1(a) grubu maden ocaklarından 2016 yılında 17.154,06 TL. İl Özel İdaresi payı tahsil edilmiştir.

2. ve 4. Grup Maden Ocaklarından 2016 yılında 158.847,82 TL. İl Özel İdaresi payı tahsil edilmiştir.

3213 Sayılı Maden Kanununun "Ruhsat bedeli, cezalar ve diğer yaptırımlar" başlıklı 13. maddesinde belirtilen "Yürürlükteki ruhsatlar için her yıl ocak ayının sonuna kadar ruhsat bedelinin tamamının yatırılması zorunludur. İşletme ruhsat bedelinin %70'i genel bütçeye gelir kaydedilmek üzere ilgili muhasebe birimi hesabına, %30'u çevre ile uyum planı çalışmalarını gerçekleştirmek üzere ruhsatı veren idarenin muhasebe birimi hesabına aktarılacak üzere Bakanlığın belirlediği bankada açılacak teminat hesabına yatırılır. 1. Grup (a) bendi madenlerin ruhsat bedelleri ise, büyükşehir belediyesi dışındaki illerde il özel idaresi hesabına yatırılır." hükmü gereğince;

İdaremizce düzenlenen 1 (a) Grubu Maden ocaklarından 177.374,90 TL. 2016 yılı işletme dönemi ruhsat bedeli tahsil edilmiştir.

3213 Sayılı Maden Kanununun " madencilik faaliyetlerine izinler" başlıklı 7. Maddesinde belirlenen "(Ek fıkra: 10/06/2010-5995/3 md.) Maden üretim faaliyetleri ile bu faaliyetlere dayalı ruhsat sahasındaki tesisler için işyeri açma ve çalışma ruhsatları il özel idareleri tarafından verilir. Bu ruhsatların verilmesi sırasında 2464 sayılı Belediye Gelirleri Kanunu hükümlerine göre belediyelerin tahsil ettiği işyeri açma izni harcı il özel idaresi tarafından tahsil edilir. Bu bedelin %50'si ruhsatın bulunduğu bölgeyle sınırlı olarak altyapı yatırımlarında kullanılmak üzere, doğrudan ilgili ilçe veya ilçelerin Köylere Hizmet Götürme

Birlikleri hesabına aktarılır. Bu alanların belediyelerin mücavir alanı içerisinde kalması durumunda tahsil edilen harcın %50'si ilgili belediyenin hesabına aktarılır." hükmü gereğince;

2. Sınıf Gayri Sıhhi Müessese işyeri açma ve çalışma ruhsatı düzenlenen maden işletmelerinden 2016 yılında 2.070 TL işyeri açma ve çalışma ruhsat harcı tahsil edilmiştir.

Jeotermal Kaynak ve Doğal Mineralli Sular Kanunu'nun "idari yaptırımlar" başlıklı 11. maddesinde belirtilen " Faaliyetlerin, projeye göre yürütülmesi zorunludur. Ruhsat sahibinin projesinde belirtilmeyen konularda veya izinsiz olarak faaliyette bulunulduğu tespit edilirse, teminatı irat kaydedilerek faaliyeti durdurulur" hükmü gereğince;

İlimiz Balıışeyh İlçesi Beyobası Köyü sınırları dahilinde 4598,41 hektar yüz ölçümlü alanda Denekdağ Gıda İnş. Nak. Tic. Ltd. Şti. adına düzenlenen 13/07/2010 tarihli ve 2010/01 ruhsat numaralı (ER:3236922) Doğal Mineralli Su İşletme Ruhsatlı sahaya ait 165.230,40 TL tutarındaki Kesin Teminat Mektubu irat kaydedilmiştir.

Ruhsat ve Denetim Müdürlüğü mevzuatı kapsamında 2016 yılında 552.286,23 TL gelir elde edilmiştir.

## İL ENCÜMEN FAALİYETLERİ

2016 Yılında İl Encümenince 41 toplantı yapılmış ve 5302 Sayılı İl Özel İdaresi Kanununun 26.Maddesinde sayılan görev ve yetkileri dahilinde 183 adet karar oybirliğiyle alınmıştır.

|                                |                        |     |
|--------------------------------|------------------------|-----|
| <b>İL ENCÜMEN FAALİYETLERİ</b> | Yapılan Toplantı Adedi | 34  |
|                                | Alınan Karar Adedi     | 121 |

## 2016 YILINDA İL ENCÜMENİNCE ALINAN KARARLARIN DAĞILIMI

| AÇIKLAMA                                | ADEDİ      |
|---|------------|
| İhale ile ilgili kararlar               | 22         |
| Bütçe ve Mali işlerle ilgili kararlar   | 30         |
| İmar İşlemleri İle İlgili Kararlar      | 40         |
| İdari para cezaları ile ilgili kararlar | 14         |
| Emlak İşleriyle İlgili Kararlar         | 9          |
| Seçim kararı ile ilgili kararlar        | 3          |
| Yetki Verilmesiyle İlgili Karalar       | 3          |
| <b>TOPLAM</b>                           | <b>121</b> |

## İL GENEL MECLİSİ FAALİYETLERİ

5302 Sayılı İl Özel İdare Yasasının 12. maddesi kapsamında 2016 yılında "Aralık ayının tatil edilmesi nedeniyle" 11 ay toplantı yapılmıştır. Bu toplantılarda 70 olağan birleşim ve 3 olağanüstü birleşim gerçekleştirilmiştir.

|  |                               |            |
|--|-------------------------------|------------|
| <b>İL GENEL MECLİSİ<br/>FAALİYETLERİ</b> | <b>Yapılan Toplantı Adedi</b> | <b>73</b>  |
|  | <b>Alınan Karar Adedi</b>     | <b>257</b> |

### **Kararların Genel Dağılımı**

|  |            |
|--|------------|
| 1-İl Genel Meclisinde doğrudan görüşülerek karara bağlanan konulara ait karar sayısı | 92         |
| 2- İhtisas Komisyonlarına havale edilen İşlere ait karar sayısı                      | 128        |
| 3- Komisyon raporunun değerlendirilmesinden sonra alınan karar sayısı                | 37         |
| 4- Toplam karar sayısı   | <b>257</b> |

### **2016 YILINDA İL GENEL MECLİSİNCE ALINAN KARARLARIN DAĞILIMI**

| <b>AÇIKLAMA</b>                       | <b>ADEDİ</b> |
|---------------------------------------|--------------|
| <b>KOMİSYONA HAVALE</b>               | 128          |
| <b>EMLAK ve İSTİMLAK İŞLERİ</b>       | 13           |
| <b>İMAR İŞLERİ</b>                    | 11           |
| <b>MALİ İŞLER</b>                     | 29           |
| <b>SEÇİM KARARLARI</b>                | 24           |
| <b>PERSONELLE İLGİLİ KARARLAR</b>     | 12           |
| <b>YOLLARLA İLGİLİ KARARLAR</b>       | 9            |
| <b>İÇME SULARIYLA İLGİLİ KARARLAR</b> | 18           |
| <b>DİĞER KONULAR</b>                  | 13           |
| <b>TOPLAM</b>                         | <b>257</b>   |

### **HUKUK MÜŞAVİRLİĞİ İŞ VE İŞLEMLERİ**

Kırıkkale İl Özel İdaresi Hukuk Müşavirliği; 1136 sayılı Avukatlık Kanunu ve 5302 sayılı İl Özel İdaresi Kanununun “ *İl Özel İdaresi Teşkilâtı* ” başlığı altındaki 35.maddesi ( İl özel idaresi teşkilatı; genel sekreterlik, malî işler, sağlık, tarım, imar, insan kaynakları, hukuk işleri birimlerinden oluşur.) ile 10.06.2007 tarih ve 26548 sayılı Resmi Gazete’de yayımlanan

İl Özel İdareleri Norm Kadro İlke ve Standartları Yönetmeliği hükümlerine istinaden oluşturulmuş bir birimdir.

5302 sayılı İl Özel İdaresi Kanununun ‘Valinin görev ve yetkileri’ başlıklı 30/c fıkrasına (İl Özel İdaresini Devlet dairelerinde ve törenlerde, davacı veya davalı olarak da yargı yerlerinde temsil etmek veya vekil tayin etmek.’ hükmüne istinaden, avukatlar, Valimizin vermiş olduğu vekaletnameye istinaden, Kırıkkale İl Özel İdaresini Vali adına davacı veya davalı olarak yargı yerlerinde temsil etmektedir.

Hukuk müşavirliği bünyesinde Hukuk Müşaviri V., Kısmi Zamanlı Sözleşmeli Avukat, Bilgisayar İşletmeni olmak üzere toplam ( 3 ) personel görev yapmaktadır. İdarenin açtığı veya aleyhine açılan adli veya idari yargının her aşamasındaki tüm dava ve icra takiplerinin yürütülmesi görevini ifa etmekte olan Hukuk Müşavirliğinin **2016** yılı sonu faaliyetleri tablolar aşağıda belirtilmiştir.

## **İDARİ YARGI DAVALARI**

İdaremizin davacı veya davalı olduğu ve konusu idari işlemler olan davalar.

İdarenin davacı veya davalı olduğu İDARİ davalardan, 19 dava sonuçlanmış olup 2017 yılına devreden dava dosyası sayısı **42 adettir.**

| <b>AÇIKLAMA</b>                                 | <b>DOSYA SAYISI</b> |
|---|---------------------|
| <b>ÖNCEKİ YILLARDAN DEVREDEN DAVA DOSYALARI</b> | <b>47</b>           |
| <b>2016 YILINDA AÇILAN DAVA DOSYALARI</b>       | <b>14</b>           |
| <b>2016 YILINDA SONUÇLANAN DAVA DOSYALARI</b>   | <b>19</b>           |
| <b>2017 YILINA DEVREDEN DAVA DOSYA SAYISI</b>   | <b>42</b>           |

2016 yılında (7) adet dosya lehimize, (12) adet dosya aleyhimize sonuçlanmıştır.

Derdest dava dosyalarından (14) adet dosya TEMYİZ aşamasında olup, Danıştay incelemesindedir.

Aleyhimize sonuçlanan dosyalar temyiz edilmiş, idare mahkemesi kararları yerine getirilmiş, lehimize sonuçlananlar için gerekli işlemler yapılmıştır.

## **ADLİ YARGI DAVALARI**

Kamulaştırma, kamulaştırmasız el atma, kira tespiti, ecrimisil, tasarruf teşvik alacağı, haczedilmezlik itirazı, tazminat (işçilik alacağı hizmet tespiti), itirazın iptali, izale-i şüyu, menfi tespit davası, kamu zararı davaları , sulh hukuk ve tespit vb. konulu davalardır.

İdarenin davacı veya davalı olduğu ADLİ davalardan, 94 adet dava sonuçlanmış olup, 2017 yılına devreden dava dosyası sayısı **228 adettir.**

|  |  |
|--|--|
|  |  |
|--|--|



| AÇIKLAMA                                 | DOSYA SAYISI |
|--|--------------|
| ÖNCEKİ YILLARDAN DEVREDEN DAVA DOSYALARI | 256          |
| 2016 YILINDA AÇILAN DAVA DOSYALARI       | 62           |
| 2016 YILINDA SONUÇLANAN DAVA DOSYALARI   | 90           |
| 2017 YILINA DEVREDEN DAVA DOSYALARI      | 228          |

2016 yılında (62) adet dosya lehimize, (28) adet dosya aleyhimize sonuçlanmıştır. Derdest dava dosyalarından (127) adet dosya TEMYİZ aşamasında olup Yargıtay incelemesindedir.

Aleyhimize sonuçlanan dosyalar temyiz edilmiş olup, lehimize sonuçlananlar için gerekli işlemler yapılmıştır.

**- 2017 yılına devreden derdest dava sayısı TOPLAM:270**

| HİZMET AÇISINDAN İLİMİZE KATKISI İTİBARI İLE ÖNEM ARZ EDEN YAPIM İŞLERİ    |                        |
|--|------------------------|
| İŞİN ADI   | GERÇEKLEŞME DURUMU (%) |
| Çalılıöz Mah. Aile Sağlığı Merkezi   | Geçici Kabulü Yapıldı  |
| Bahşili Ortaokulu (16 Derslik)   | Geçici Kabulü Yapıldı  |
| Keskin Lisesi Spor Salonu  | Geçici Kabulü Yapıldı  |
| Bahşili Halk Eğitim Merkezi  | Geçici Kabulü Yapıldı  |
| Kırıkkale Merkez Halk Eğitim ve Akşam Sanat Okulu Onarım İşi               | Geçici Kabulü Yapıldı  |
| Kırıkkale Gazi Meslek A-B-C Blok Onarım İşi                                | Geçici Kabul Yapıldı   |
| Kırıkkale Gazi Meslek Lisesi Engellilere Yönelik Ulaşılabilirlik Projesi   | Geçici Kabul Yapıldı   |
| Kırıkkale Merkez Atatürk Anadolu Lisesi Erkek Öğr. Pansiyonu WC Duş onarım | Geçici Kabul Yapıldı   |
| Kırıkkale Atatürk Mesleki ve Teknik Anadolu Lisesi WC Tadilat İşi          | Geçici Kabul Yapıldı   |
| Merkez Kız Meslek Lisesi (16 Derslik)                                      | Geçici Kabul Yapıldı   |
| Kırıkkale Hüseyin Kahya YİBO Spor Salonu Çatı Onarım İşi                   | Geçici Kabul Yapıldı   |
| Kırıkkale Kimeski Hoca Ahmet Yesevi İlkokulu Onarım İşi                    | Geçici Kabul Yapıldı   |
| Kırıkkale Bahçelievler İmam-Hatip Ortaokulu Onarım İşi                     | Geçici Kabul Yapıldı   |

|   |                      |
|---|----------------------|
| Kırıkkale Mustafa Necati İlkokulu Onarım İŖi  | Geçici Kabul Yapıldı |
| Merkez Yenimahalle Mesleki ve Teknik Anadolu Lisesi Mutfak, Atölye ve Tasarım ve Çevre Düzenleme İŖi              | Geçici Kabul Yapıldı |
| Kırıkkale İl Jandarma Komutanlığı E Tipi Askeri Gazino Müd. ve Yahşihan ilçe Jandarma Kom. Doğalgaza Dönüşümü İŖi | Geçici Kabul Yapıldı |
| Kırıkkale Çerikli Çok Programlı Anadolu Lisesi Onarım İŖi   | Geçici Kabul Yapıldı |
| Kırıkkale Mustafa Özbek İlkokulu Onarım İŖi   | Geçici Kabul Yapıldı |

### **Kültür Hizmetleri Sektörü**

Kültür Hizmetleri Sektöründe Taşınmaz Kültür Varlıklarının Korunmasına Ait Katkı Payına Dair Yönetmelik gereğince 2016 Yılında;

Keskin İlçesi Yenice Mahallesinde kadastronun 233 ada 2 parselinde bulunan tarihi eser için 106.200,00 TL, Keskin İlçesi Yenice Mahallesinde kadastronun 475 ada 1 parselinde bulunan tarihi eser için 68.666,36 TL, Keskin İlçesi Bozkurt Mahallesinde İmarın 887 ada 9 parselinde bulunan tarihi eser için 36.875,92 TL ve Delice İlçesi Karalı ve Elmalı köyleri arasında kalan Mozaik alanda Anadolu Medeniyetler Müzesi Müdürlüğü başkanlığında arkeolojik kurtarma kazı işleri için 22.612,69 TL olmak üzere toplam 234.354,97 TL harcama yapılmıştır.

## - KURUMSAL KABİLİYET VE KAPASİTENİN DEĞERLENDİRİLMESİ

### A- Üstünlükler

- Üst Yönetimin desteği
- Karar alma ve icra yetkisi
- İl Özel İdaresinin idari yapısı
- Bütçesini kendisinin yapması ve kendi meclisinin onaylaması
- İnsan Kaynakları toplam sayısı
- KÖYDES projesi çerçevesinde yeterli kaynak aktarılması

### B- Zayıflıklar

- Meslek içi eğitim yetersizliği
- Kaynak yetersizliği
- Nitelikli personel eksikliği
- Çalışanların özlük haklarının yetersizliği
- İlçeler arası ve merkez arası hizmet düzeyi farkı
- Kalitesiz köy yolları
- İstatistik yetersizliği

### C- Değerlendirme

2016 yılı Performans Programı büyük ölçüde gerçekleşmiş olup, Merkezi İdare ve bağlı kuruluşlar tarafından aktarılan yatırım ödenekleri de tahsis amacı doğrultusunda kullanılarak söz konusu faaliyetler gerçekleştirilmiştir.

Faaliyet raporunun Stratejik Plan, Performans Programı ve Performans göstergeleri ile ilişkilendirilerek hazırlanması ölçülebilirliği sağlamıştır.

#### V- ÖNERİ VE TEDBİRLER

- İl Özel İdaresine verilen görev ve yetkilerin çok kapsamlı olması nedeniyle yatırım ve çalışmalarda öncelikli işlerin tespit edilmesi,
- Bütçe imkanlarının kısıtlı olması nedeniyle Genel İdareden daha fazla kaynak ayrılması,
- Hizmetler yürütülürken Belediye, Üniversite, Sendika, Sanayi Odası, Ticaret Odası gibi kurumlarla işbirliği ve koordine içinde çalışılmalı, görüşleri dikkate alınmalı,
- Sivil toplum örgütlerinin görüş ve desteği alınabilmeli,
- Kurumun teknik donanımı modernize edilmeli,
- Yatırımlarda fizibiliteye önem verilmeli,
- Endüstriyel çeşitlenme ve alternatif yatırım alanları belirlenmeli,
- Kurumsal kaynak planlama ve geliştirilmesi konusunda gerekli tedbirler alınmalı,
- Fiziki çalışma mekanlarının standardının yükseltilmeli,
- Coğrafi bilgi sistemi geliştirilmeli,
- Mahalli İdareler Bütçe ve Muhasebe Uygulama Yönetmeliğinin 13'ncü maddesine göre yapılan gelir tahmini dikkate alınarak gerçekleştirilebilecek miktarda hazırlık bütçesi yapıldığında İl Encümeni ve İl Genel Meclisince makul bir oranı aşmayacak miktarda bütçe yapılmasının sağlanması.

